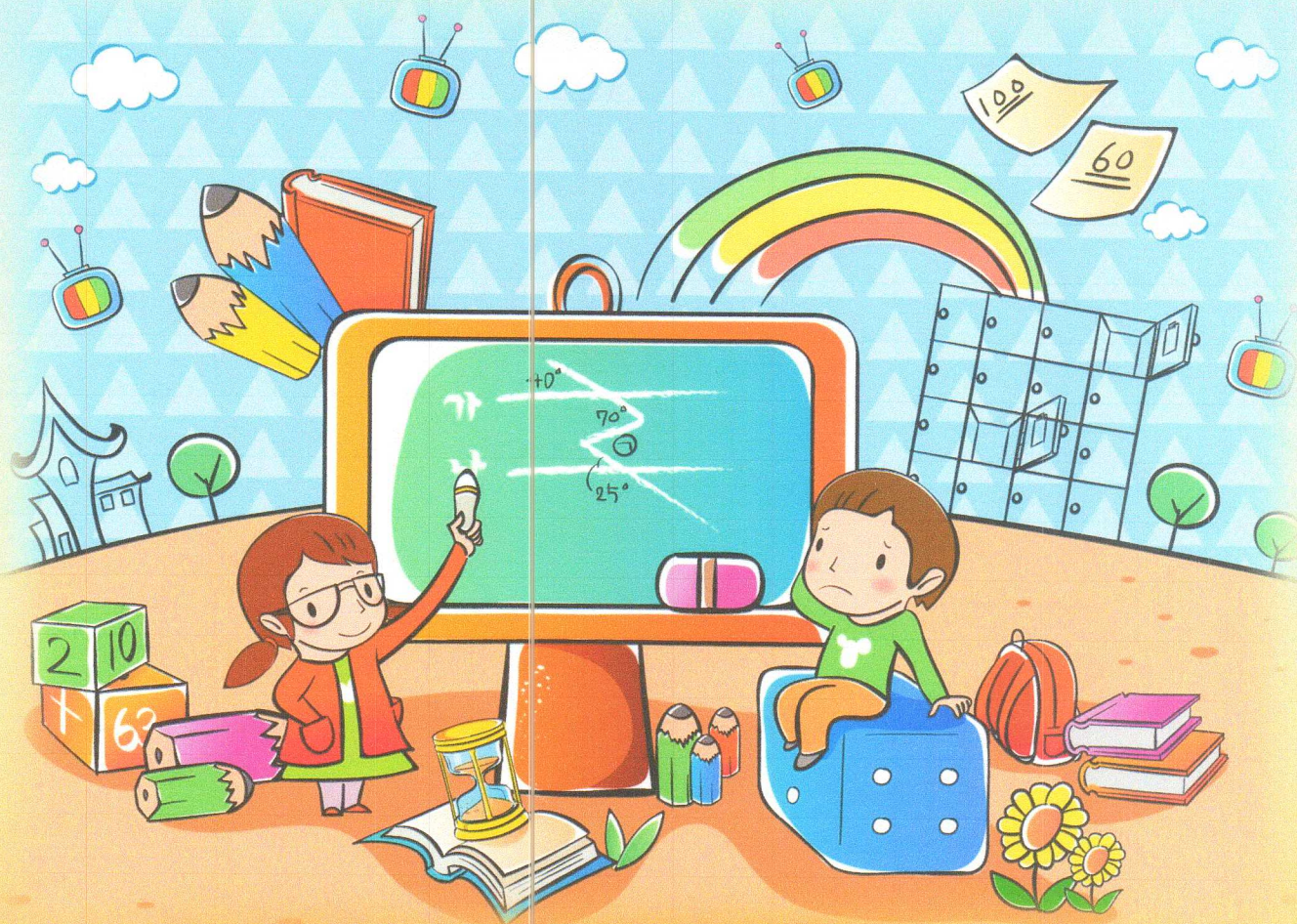
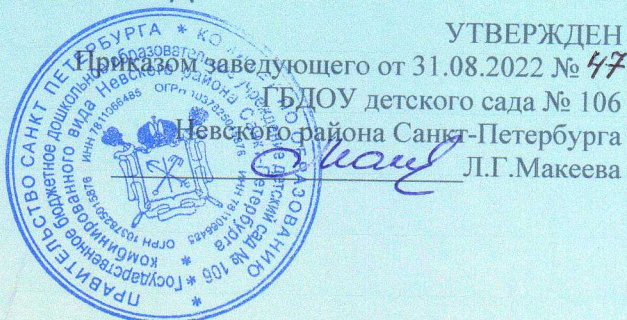


ПУБЛИЧНЫЙ ДОКЛАД
Государственного бюджетного дошкольного образовательного
учреждения детский сад № 106 комбинированного вида
Невского района
Санкт-Петербурга
за 2021-2022 учебный год

ПРИНЯТ:
Общим собранием работников
ГБДОУ детского сада № 106
Невского района Санкт-Петербурга
Протокол от 31.08.2022 № 1



«Если мы будем учить сегодня так, как мы учили вчера,
мы украдем у детей завтра».

Джон Дьюи

Санкт-Петербург

2022 г.

Уважаемые гости нашего сайта!

Предлагаю вашему вниманию Публичный доклад, в котором представлены итоги работы образовательного учреждения за 2021– 2022 учебный год.

Прежде всего, это форма информирования общественности, родителей, об образовательной деятельности, основных результатах и решений проблем функционирования и развития учреждения, средство обеспечения информационной открытости и прозрачности работы ДОУ.

Главная миссия—реализация права каждого ребенка на качественное и доступное образование, обеспечение гуманистических ценностей, развитие заложенного в нем потенциала, формирование свободной личности.

Современный детский сад – это эффективное использование новаторских идей и инновационных технологий в образовательном процессе. Это принципиально новые способы, методы взаимодействия педагогов и обучающихся, обеспечивающие эффективное достижение результата педагогической деятельности.

Опыт и традиции, накопленные за долгую педагогическую практику в нашем учреждении помогают нам постоянно развиваться и идти в ногу со временем. В рамках современного инновационного образования мы учитываем и принимаем индивидуальность каждого ребенка, его способности и талант.

Представленные в Публичном докладе материалы позволят заинтересованному читателю, общественности оценить деятельность ГБДОУ №106, включиться в процесс позитивного сотрудничества по решению существующих проблем.



*Материалы размещены на сайте образовательного учреждения
: [www.http://106.dou.spb.ru](http://106.dou.spb.ru)*

Заведующий ГБДОУ №106

Макеева Любовь Григорьевна



СОДЕРЖАНИЕ ПУБЛИЧНОГО ДОКЛАДА



- 1. Общая характеристика заведения*
- 2. Особенности образовательного процесса*
- 3. Условия осуществления образовательного процесса*
- 4. Кадровый потенциал*
- 5. Качество дошкольного образования*
- 6. SWOT-анализ деятельности ДОУ*
- 7. Финансовые ресурсы ГБДОУ и их использование*
- 8. Заключение. Перспективы и планы развития*

1. Общая характеристика заведения



Отличительной чертой воспитательно-образовательного процесса является его развивающий характер, который проявляется в создании условий для того, чтобы каждый воспитанник мог полностью реализовать себя, свои индивидуальные особенности, интересы, установки, направленность личности.

Рассматривая дошкольный период

детства как стратегический ресурс развития общества в контексте современных научных исследований, наше учреждение стремится обеспечить сотрудничество всех участников образовательного процесса в интересах развивающейся личности ребенка.

Приглашаем всех гостей и коллег посетить наше учреждение, которое начало свою образовательную деятельность с 23.02.1978.



Функции и полномочия учредителя Образовательного учреждения от имени субъекта Российской Федерации – города федерального значения – Санкт-Петербурга осуществляют исполнительные органы государственной власти Санкт-Петербурга Комитет по образованию и администрация Невского района Санкт-Петербурга. Место нахождения Комитета:

190000, Санкт-Петербург, переулок Антоненко, дом 8, литер А.

Место нахождения Администрации района: 192131, Санкт-Петербург, проспект Обуховской обороны, дом 163.

Образовательное учреждение находится в ведении Администрации Невского района.

С 2011г по настоящее время ДОО переименовано в Государственное бюджетное дошкольное образовательное учреждение детский сад №106 комбинированного Невского района Санкт-Петербурга.



Лицензия на осуществление образовательной деятельности № 3139 от 28.09.2017 г. Срок действия лицензии – бессрочно. Приложение №1 к лицензии на осуществление образовательной деятельности от 28.09. 2017г № 3139 «Дополнительное образование детей и взрослых»

Проведение государственной аккредитации образовательной деятельности по образовательным программам дошкольного образования не предусмотрено (основание: п.1. ст.92 «Закона об образовании в Российской Федерации от 29.12.2012 № 273-ФЗ»).

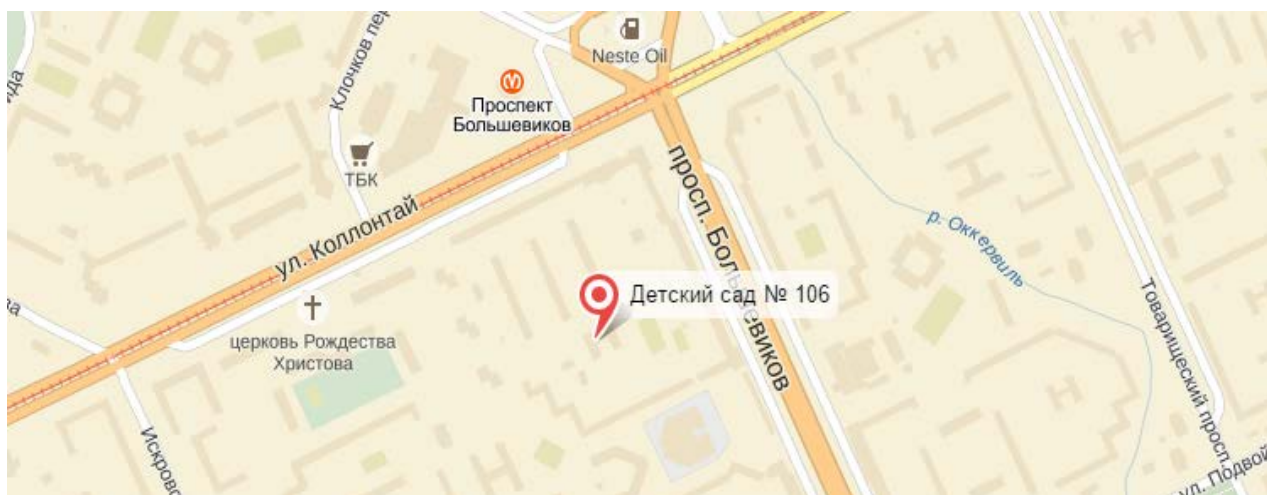
Лицензия на осуществление медицинской деятельности Государственного бюджетного дошкольного образовательного учреждения детского сада № 106 комбинированного вида Невского района Санкт – Петербурга (Утверждён распоряжением Комитета по здравоохранению Санкт-Петербурга от 10.08.2015 № 78-01- 006040)

Образовательное учреждение в своей деятельности руководствуется Конституцией Российской Федерации, Гражданским кодексом Российской Федерации, федеральными законами, указами и распоряжениями Президента Российской Федерации, постановлениями и распоряжениями Правительства Российской Федерации и Санкт-Петербурга, решениями вышестоящих органов, осуществляющих управление в области образования, Уставом Государственного бюджетного дошкольного образовательного учреждения детского сада № 106 комбинированного вида Невского района Санкт-Петербурга (Утверждён распоряжением Комитета по образованию Санкт-Петербурга от 07.05.2015 № 2204-р), Изменениями в Устав Государственного бюджетного дошкольного образовательного учреждения детского сада № 106 комбинированного вида Невского района Санкт-Петербурга (Утверждён распоряжением Комитета по образованию Санкт-Петербурга от 22.08.2016 № 2345-р)

ГБДОУ детский сад №106 Невского района Санкт-Петербурга — отдельно стоящее здание, расположенное по адресу: 193231 улица Коллонтай, дом 21, корпус 5, литер А. Дошкольное учреждение находится внутри жилого комплекса так называемого «спального» микрорайона рядом со станцией метро пр. Большевиков.



Ближайшие объекты социально-культурного назначения – общеобразовательная школа №346, детская поликлиника №62, взрослая поликлиника №100, детская библиотека, Ледовый дворец. Это создает благоприятные возможности для обогащения деятельности в Образовательном учреждении, расширяет спектр возможностей по организации физкультурно-оздоровительной, педагогической работы, осуществлению сотрудничества с другими организациями.



В жилом микрорайоне также имеется ряд ДОУ – детские сады №39, №102, №105. В последние годы наблюдается строительство и заселение новых современных кварталов, что вызывает большой спрос мест в дошкольных учреждениях. Стабильный положительный образ ГБДОУ в районе оказывает большое влияние на достаточную наполняемость нашего Образовательного учреждения, что объясняется наличием сохранной материальной базы, широким набором оздоровительных и образовательных услуг. Есть основание считать наше учреждение конкурентоспособным, занимающим прочное место на рынке образовательных услуг.

Детский сад работает с 7.00 до 19.00 с понедельника по пятницу. Выходные дни: суббота, воскресенье и государственные праздничные дни, установленные законодательством Российской Федерации.

В 2021-2022 учебном году в ГБДОУ функционировало - 11 групп, в том числе: 1 группа кратковременного пребывания - для детей раннего возраста (с 2 до 3 лет); 3 группы оздоровительной направленности - для детей среднего дошкольного возраста, 2 группы оздоровительной направленности - для детей старшего дошкольного возраста, 1 группа компенсирующей направленности - для детей старшего дошкольного возраста, 2 подготовительной группы – компенсирующей направленности, 1 подготовительная группа – оздоровительной направленности. Обеспечен дифференцированный режим работы: группа неполного дня с режимом работы 3 часа с 15.00 час. до 18.00 час, остальные группы с 7 час 00 мин. до 19 час. 00 мин. В течение учебного года учреждение было укомплектовано педагогическим, медицинским и обслуживающим персоналом.

Прием детей в Образовательное учреждение осуществляется в порядке, установленном действующим законодательством. В Образовательное учреждение по общеобразовательным программам дошкольного образования принимались дети в возрасте от 2 лет до 7 лет.

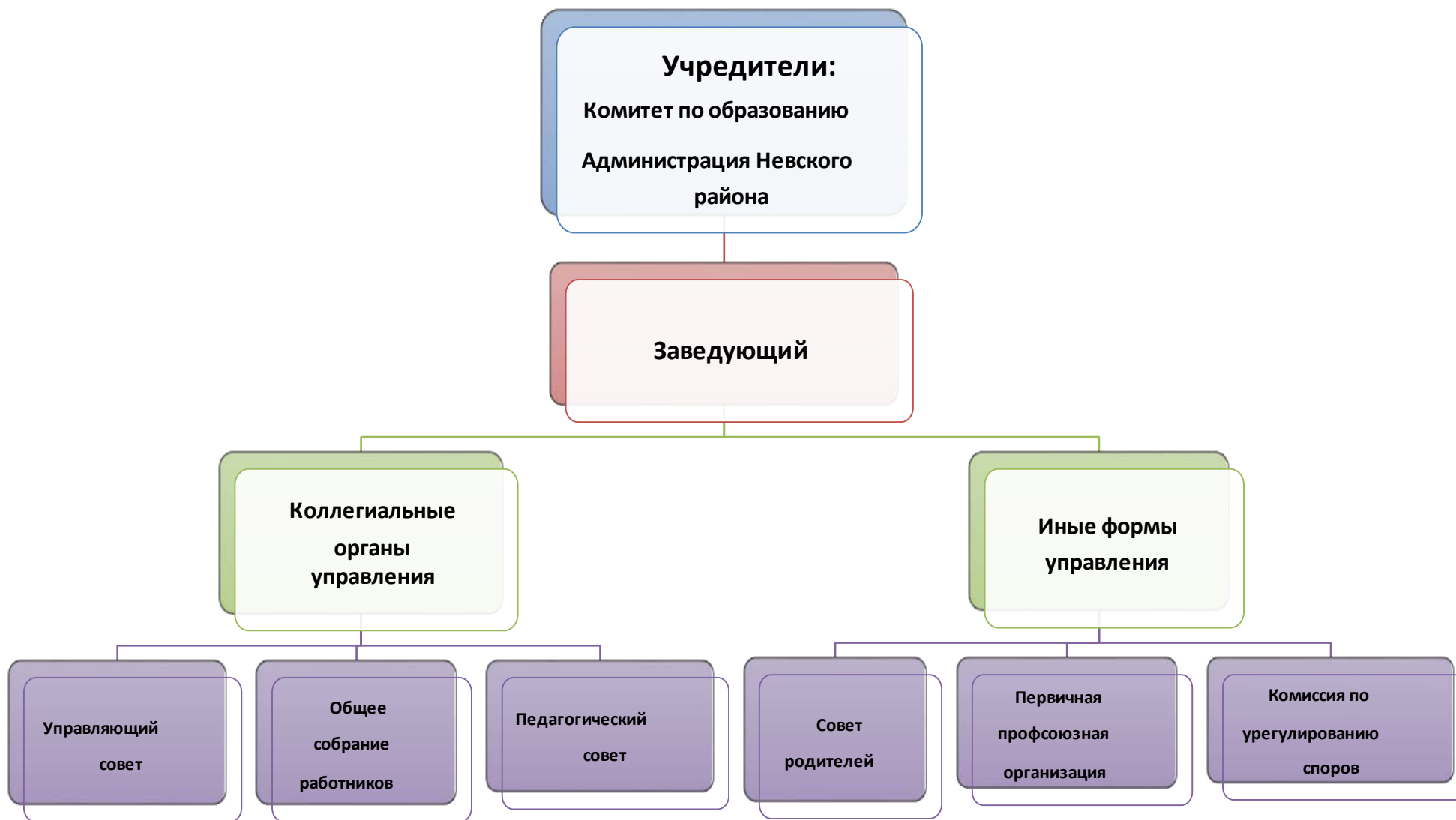
Продолжительность и сроки пребывания на каждом этапе (в группе) определяются возрастом ребенка, состоянием его здоровья и характером группы, в которой он находится, и составляют, как правило, один год.

Средняя наполняемость групп

Численность детей в 2019 – 2020уч.г. Всего - 247		Численность детей в 2020 – 2021уч.г. Всего - 233		Численность детей в 2021 – 2022уч.г. Всего -236	
Группы	Численность детей	Группы	Численность детей	Группы	Численность детей
Группа неполного дня дети с 2-х до 3-х лет (раннего возраста) с 3- часовым пребыванием	9	Группа раннего Возраста №1 с 2-3 лет (ГКП, оздоровительная)	8	Группа неполного дня дети до с 2-х до 3-х лет (раннеговозраста) с 3-х часовым пребыванием	7
Младшая группа №1	25	Младшая группа №2 с 2-4 лет (оздоровительная)	27	Младшая группа №1 (общеразвивающая)	26
Младшая группа №2	24	Средняя группа №1 с 4-5 лет (оздоровительная)	27	Младшая группа №2 (оздоровительная)	23
Младшая группа №3	22	Средняя группа №2 с 4-5 лет общеразвивающая)	26	Средняя группа №2 (оздоровительная)	26
Средняя группа №1	27	Средняя группа №3 с 4-5 лет (оздоровительная)	22	Старшая группа №1 (оздоровительная)	26
Средняя группа №2	28	Старшая группа №1 с 5-6 лет (оздоровительная)	19	Старшая группа №2 (общеразвивающая)	24
Старшая группа №1 (речевая)	19	Старшая группа №2 с 5-6 лет (оздоровительная)	24	Старшая группа №3 (речевая)	19
Старшая группа №2	28	Старшая группа №4 с 5-6лет (речевая)	20	Старшая группа №4 (речевая)	19
Подготовительная группа №1 (речевая)	18	Подготовительная группа №1 с 6-7 лет (речевая)	19	Подготовительная группа №1 (оздоровительная)	20
Подготовительная группа №2	28	Подготовительная группа №2 с 6 – 7 лет (оздоровительная)	24	Подготовительная группа №2 (оздоровительная)	25

Управление ГБДОУ осуществляется в соответствии с действующим законодательством Российской Федерации и Уставом ГБДОУ. Структура управления ГБДОУ строится на принципах единоначалия и коллегиальности и предполагает делегирование полномочий между всеми управленческими звеньями, позволяя тем самым добиться «командного», демократического стиля управления. В систему управления внедряются информационно-коммуникационные технологии, обеспечивающие качественное управление образовательным процессом. Технологии результативного управления обеспечивают комплексное использование всех имеющихся ресурсов и условий. Формами самоуправления Образовательного учреждения являются: Общее собрание работников ГБДОУ, Управляющий Совет ГБДОУ, Педагогический совет, Совет родителей.

Структура и органы управления ГБДОУ детского сада № 106 Невского района Санкт-Петербурга



2. Особенности образовательного процесса

Вся работа ГБДОУ детского сада №106 Невского района Санкт-Петербурга регламентируется в настоящее время следующими документами:

- Конвенцией ООН о правах ребенка
- Законом РФ «Об основных гарантиях прав ребенка»
- Законом «Об образовании в Российской Федерации» от 29.12.2012 №273 - ФЗ
- Санитарно-эпидемиологическими требованиями к устройству содержанию и организации режима работы образовательных организаций (СанПиН 2.4.3648-20)
- Приказом Министерства образования и науки Российской Федерации (Минобрнауки России) от 17 октября 2013 г. N 1155 г. Москва "Об утверждении федерального государственного образовательного стандарта дошкольного образования»
- Уставом ГБДОУ детского сада №106 Невского района Санкт-Петербурга
- Правилами внутреннего трудового распорядка ГБДОУ детского сада №106 Невского района Санкт-Петербурга
- Положением об Общем собрании работников образовательного учреждения и другими положениям, обеспечивающими деятельность ДОУ
- Должностными инструкциями, инструкциями по охране труда
- Договором о сотрудничестве с родителями и другими договорами, обеспечивающими деятельность ДОУ.

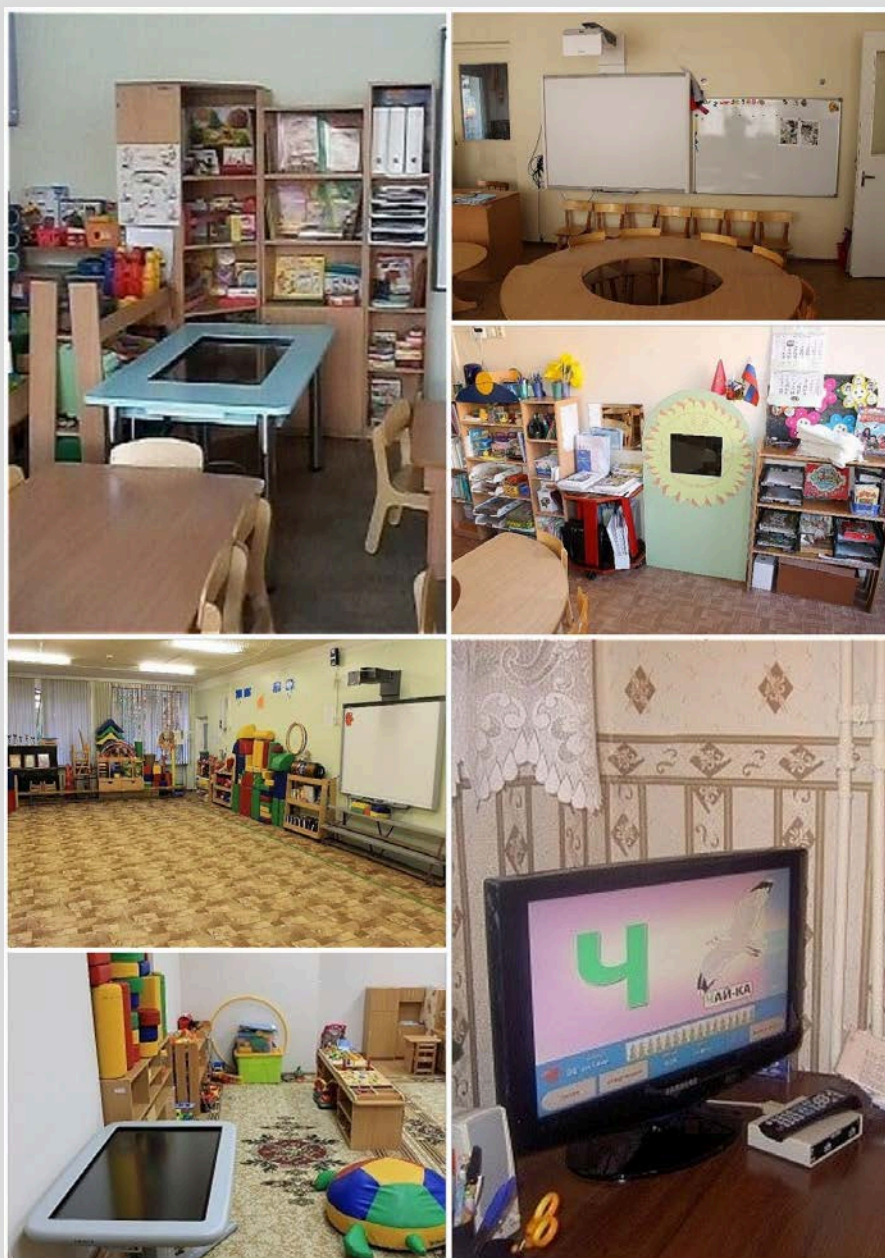
Основной целью деятельности Образовательного учреждения является осуществление образовательной деятельности по образовательной программе дошкольного образования, по образовательной программе дошкольного образования, адаптированной для обучающихся с ограниченными возможностями здоровья (с тяжелыми нарушениями речи), образовательной программе дошкольного образования – для групп кратковременного пребывания.

Содержание образовательной деятельности соответствует требованиям Федерального государственного образовательного стандарта дошкольного образования, основным положениям возрастной психологии и дошкольной педагогики; выстроено с учетом принципа интеграции образовательных областей в соответствии с возрастными возможностями и особенностями воспитанников, спецификой и возможностями образовательных областей: «Социально-коммуникативное развитие», «Познавательное развитие», «Речевое развитие», «Художественно-эстетическое развитие», «Физическое развитие». Реализация каждого направления предполагает решение задач во всех видах детской деятельности, имеющих место в режиме дня дошкольного учреждения: режимные моменты, игровая, практическая деятельность, построение непосредственно образовательной деятельности с учетом принципа интеграции образовательных областей, индивидуальная, подгрупповая работа, работа в парах и малыми группами; самостоятельная деятельность; опыты, эксперименты, проекты. В целях реализации индивидуальных интересов, склонностей и потребностей дошкольников, предметно-пространственная среда обеспечивает право и свободу выбора каждого ребенка на любимое занятие.

Все педагоги имеют рабочие программы, в которых отображён весь спектр образовательной деятельности в группах. В учреждении обеспечено взаимодействие воспитателей и специалистов при проведении различных мероприятий и других

режимных моментов, налажена работа методической службы, которая оказывает помощь в работе педагогов. В ДОУ реализуются современные образовательные программы и методики дошкольного образования, используются технологии (mimio, БОС технологии и т.д.), создана комплексная система планирования образовательной деятельности с учетом направленности реализуемой программы, возрастных особенностей воспитанников, которая позволяет поддерживать качество подготовки воспитанников к школе на достаточно высоком уровне.

В ДОУ реализуются современные образовательные программы и методики дошкольного образования, используются инновационные здоровьесберегающие и информационные технологии (mimio, тренажёрно-информационная система «ТИСА», БОС технологии), путь движения внутри здания учреждения, входные площадки по оказанию помощи инвалидам.





Учебный план составлен в соответствии с современными дидактическими, санитарными и методическими требованиями, содержание выстроено в соответствии с Федеральным государственным образовательным стандартом дошкольного образования. При составлении плана учтены предельно допустимые нормы образовательной нагрузки. Все педагоги имеют рабочие программы, в которых отображён весь спектр образовательной деятельности в группах.

Профессиональная деятельность педагога-психолога нашего дошкольного учреждения направлена прежде всего на создание социально-психологических условий и психологического развития в ситуациях дошкольного взаимодействия, т. е. на создание системы психологического сопровождения каждого ребенка, на всех участников образовательного процесса:

1. Оказание психологической помощи детям:

Психологическая диагностика

Развивающая работа

Психологическое сопровождение ребенка

2. Сотрудничество с родителями в решении психологических проблем детей:

Консультирование по проблемам развития

Информирование по итогам психологической диагностики и развивающей работы



Психологическое просвещение по вопросам воспитания и развития детей

3. Сотрудничество с педагогами и другими специалистами в решении психологических проблем воспитанников:

Консультирование и информирование педагогов по психологическим вопросам воспитания и развития;

Психологическое просвещение

Взаимодействие с другими специалистами

4. Консультирование администрации по результатам анализа данных психологического скрининга и другим вопросам



В учреждении обеспечено взаимодействие воспитателей и специалистов при проведении различных мероприятий и других режимных моментов, налажена работа методической службы, которая оказывает помощь в работе педагогов. В учреждении были проведены мероприятия согласно плану: в т. ч. педсоветы, с большим интересом прошли тематические мероприятия:

➤ Спортивные развлечения: «Путешествие в страну Здоровейка», «Сказочное путешествие в страну гномов», «Зимние игры и забавы», «Смешарики идут на помощь», «Здравиада».

➤ Мероприятия, способствующие развитию творческого потенциала дошкольников таких как: «Стихи бывают разные», выставки детских рисунков: «Листик, листик - листопад», «Кто вас дети больше любит?», «Новый год!», «Мой папа, лучше всех!», «Моя любимая мамочка», «Горжусь тобой, мой Петербург!».

➤ Работа с родителями: мастер – классы «Новогодняя мозаика» (сайт), «апликация Кошечка»; тематические фотовыставки «Как мы провели лето», «Мои любимые дедушка и бабушка», «Как я провел зимние каникулы», «Спасибо деду, за Победу!»; организация мини – музеев в группах; акции «Елочка желаний», «Покорми птиц зимой», «День сердца», «Георгиевская лента», «Открытое письмо мамочке», «Цветущая Земля»; проведение конкурсов детско – родительского творчества (поделки) «Фантазии природы», «Сказки на елке», «Поклонимся великим тем годам...»; открытие мероприятия: дни здоровья, занятия по расписанию по различным образовательным областям, занятия в бассейне, семейные спортивные досуги .

➤ Для ребят проводились такие мероприятия как: праздник «Здравствуй, детский сад!», утренник «Разноцветный зонтик Осени», досуг «Наша Родина – Россия!», праздник «Чудесный ларец Деда Мороза», развлечение «Прощание с елкой», «Коляда», тематические занятия «Блокада Ленинграда», спортивно-музыкальные досуги, посвящённое дню защитника отечества, праздник «Весеннее настроение», развлечение «Зиму провожаем, Масленицу встречаем!», развлечение «Праздник - проказник», квест – игра «Исследователи планет», развлечение «День Победы», тематические занятия «Горжусь тобой, мой Петербург!», праздник «Выпускной бал», праздник «День защиты детей!».

➤ Развлечений для детей по ПДД: квест – игра «Красный, желтый и зеленый», «Дорога не забава, дорога не игра!».

➤ Воспитанники участвовали в мероприятиях различного уровня: спортивных соревнованиях, творческих и интеллектуальных конкурсах, конкурсах чтецов, чемпионате KidsSkills и т.д.:


- Районный конкурс детского творчества «Дорога и мы»,
- Районный конкурс чтецов «Разукрасим мир стихами»
- Районный конкурс детского творчества «Удивляй-ка!»
- Открытый районный конкурс детского творчества «Уникальная Россия»
- Районный конкурс детского творчества «Братишки и сестренки»
- Городской конкурс «Портрет моей мамы»
- Всероссийская викторина «Время знаний»
- Всероссийская «Олимпиада юных экологов - дошколят»
- Всероссийский конкурс декоративно – прикладного творчества «Чудеса из пластилина»
- Всероссийский конкурс «Синицы - озорницы»
- Всероссийский конкурс по формированию ЗОЖ «Здоровый ребенок»
- Всероссийский конкурс чтецов «Читаем классиков»

- Всероссийский конкурс «Талантливые дети России»
- Всероссийский конкурс «В дружбе народов единство России»
- Межрегиональный конкурс чтецов «Подснежник»
- Международный конкурс чтецов «Снег летает, кружится»
- «Веселые старты», посвященные Дню Защитника Отечества (победитель в номинации «игры на воде», призер в номинации «эстафеты»), «Веселые новогодние старты» (призер в номинации «игры на воде»), «Мы – спортивные ребята» (призер в номинации «лучшие плавцы»), «Зимние старты».

➤ Проекты: «Где живет Новый год?», проекты по здоровьесбережению, проекты исследовательских работ «Лаборатория доктора Чудакова», проект «Путешествие с копейкой», «Ты, я, он, она – вместе дружная семья!», «Кто такой Дед Мороз?», Виртуальный музей «Профессии наших пап», «Театр открывает двери», «Этот загадочный космос», «День победы».


➤ На сайте ДООУ был создан раздел «Дистанционный детский сад».

([#Вместенескучно](#), [#ДетскийСадНаДом](#), [#Невский75летПобеды](#), [#ФонарикиПобеды](#), [#мыпетербург](#) 9мая, [#ПДД](#), [#ДомаучимПДД](#), [#завтракГИБДД](#)).



 Навигатор по
государственным
сайтам Санкт-Петербурга

Найти

Этот сайт включен
в каталог государственных сайтов
Санкт-Петербурга



Государственное бюджетное дошкольное
образовательное учреждение детский сад № 106
комбинированного вида Невского района Санкт-
Петербурга



ИНФОРМАЦИЯ

СВЕДЕНИЯ ОБ
ОБРАЗОВАТЕЛЬНОЙ
ОРГАНИЗАЦИИ

НОВОСТИ

РОДИТЕЛЯМ

ПРИЁМ В ДЕТСКИЙ
САД

ДИСТАНЦИОННЫЙ
ДЕТСКИЙ САД

ГАЛЕРЕЯ

ПРИЕМНАЯ

КОНТАКТЫ

Вы здесь: [Главная](#) > [Дистанционный детский сад](#)

ДИСТАНЦИОННЫЙ ДЕТСКИЙ САД

Уважаемые родители!

В помощь вам, уважаемые родители, на нашем сайте мы создаем новый раздел «Дистанционный детский сад», где вы сможете найти материалы для каждой возрастной группы, которые позволят детям продолжать осваивать образовательную программу детского сада в домашних условиях.

Вы не знаете, чем занять ребёнка дома?
В блоге представлены материалы и видеоматериалы.
В контакте создана группа для общения родителей и педагогов.
Также мы предлагаем вам на нашем сайте:
-познакомиться с рекомендациями, играми педагога-психолога;
-познакомиться с рекомендациями воспитателей по пяти образовательным областям, с разнообразными играми;
- речевые игры и рекомендации учителя - логопеда.

“Веселый Новый Год”



“МАСКАВИНИЦА”



” День матери ”



” ДЕНЬ ПОБЕДЫ ”



НАШИ ПРОЕКТЫ

В течение года в группе были проведены следующие мероприятия с детьми:

Проект «Здоровейка»

Цель: формирование культуры здоровья у детей 3-4 лет; сохранение и укрепление здоровья детей; приобщение детей и их родителей к здоровому образу жизни.

Проект: «Путешествие с копеечкой»

Цель: Формирование основ финансовой грамотности детей младшего дошкольного возраста в процессе игровой деятельности

Проект «Театр открывает двери»

Цель: Формирование у детей и родителей интереса к театру и совместной театрализованной деятельности; развитие творческих способностей и речи детей посредством театрализованной деятельности.

Проект «Опытно – экспериментальная деятельность»

Цель: Развитие у детей познавательного интереса, наблюдательности и способности к самостоятельному экспериментированию.

Проект «огород на подоконнике»

Цель: Формирование у детей интереса к опытно - исследовательской деятельности по выращиванию культурных растений в комнатных условиях

Проект «Где живет Новый год»

Участие в проектах:

Наша группа активно участвовала в проектах, конкурсах мероприятий, акциях ГБОУ. Воспитанники были отмечены грамотами. Педагоги создавали условия для комфортного пребывания детей, индивидуально работали с каждым ребёнком для повышения успешности ребенка, всестороннего развития его личности.

Тематические акции нашего сада

Акция «Семейные поделки»



Экологическая акция «Цветущая земля»

Цель: экологическое воспитание детей, пропаганда правильного экологического поведения и экологической культуры, практической природоохранной деятельности, благоустройства территории детского сада.



Акция «Елочка желаний»

Цель:

- укрепление детско-родительских отношений;
- формирование ценностного отношения к близким людям;
- создание праздничного настроения;
- сплочение семьи.



Акция «День сердца»

Акция прошла под девизом «Сердце для жизни».



Акция «Поможем зимующим птицам»



Акция фото-выставка «Зимние каникулы»



При организации образовательной деятельности используются современные образовательные технологии: дифференцированного подхода, проектно-исследовательские технологии и метод проектов, технологии индивидуализации обучения и воспитания, а также игровая технология. Игровая деятельность используется в качестве самостоятельной технологии для освоения понятия, темы, в качестве занятия или в его части. Так, начальные представления ребенка об окружающем мире и художественной культуре складываются на основе интегрированных знаний, в единой коммуникативной – игровой среде. Весь процесс обучения складывается не «я учу», а я сопровождаю и направляю».

Для организации проектно-исследовательской деятельности, используются различные технологии: проектные, личностно-ориентированного и дифференцированного подхода, ИКТ и другие. Использование различных педагогических технологий позволяет педагогическому коллективу в целом достичь оптимальных результатов в своей деятельности.

Проектная деятельность организуется педагогами творчески, с ориентацией на личность ребенка, реализуя педагогический замысел. Комплексно используются современные педагогические технологии, приоритет отдаётся самостоятельной познавательной деятельности воспитанников - проектной деятельности. Наблюдается повышенный интерес к занятиям с применением элементов ИКТ в проектной деятельности. Внедряя в педагогическую практику технологию проектной деятельности, особое внимание уделяется всестороннему развитию личности воспитанника с целью:

- выявления талантливых детей;
- активизации воспитательного процесса;
- формирования у воспитанников интереса к исследовательскому поиску.

В рамках проектно-исследовательских технологий, в ДОУ используется метод проектов. В 2021 - 2022 учебном году разработаны и реализованы педагогические проекты:

«Где живет Новый год?», проекты по здоровьесбережению, проекты исследовательских работ «Лаборатория доктора Чудакова», проект «Путешествие с копеечкой», «Ты, я, он, она – вместе дружная семья!», «Кто такой Дед Мороз?», Виртуальный музей «Профессии наших пап», «Театр открывает двери», «Этот загадочный космос», «День победы».

В течение года педагоги работали над тематическими проектами посвящённые традиционным праздникам: «Это загадочный космос», «День Победы».

В ходе проекта велась работа по взаимодействию с семьями воспитанников. Совместная проектная деятельность помогает родителям освоить некоторые педагогические приемы, так необходимые в семейном воспитании, объективно оценить возможности своих детей и сотрудничать с ними как с равными партнерами.





Заботясь о здоровье и всестороннем развитии детей, педагоги ДОО совместно с семьей стремятся сделать счастливым детство каждого ребенка.

Работа с родителями воспитанников строится на принципе сотрудничества и взаимодействия. Были проведены совместные мероприятия с родителями и детьми: «День Здоровья», «Папа, мама, я – спортивная семья!».

В детском саду создана пространственно-развивающая игровая среда, направленная на развитие интеллектуальных способностей детей, формирования осознанного интереса к математике у детей дошкольного возраста в центре математического развития. Проведён смотр-конкурс: «Лучший центр художественно-эстетического развития»

Развитие речи является одной из главных задач Образовательного учреждения. Работа по развитию речи проводится в комплексном взаимодействии всех специалистов. Развитие речи детей осуществляется на высоком уровне разработаны методические пособия по коррекции речи, игры с помощью mímio - программы способствуют более результативному формированию речевых навыков детей, позволяют добиваться качественных результатов.

Внедрены дополнительные общеобразовательные общеразвивающие программы педагога дополнительного образования Токаревой Г.А. «Интеллектуальное развитие детей дошкольного возраста», педагога дополнительного образования Смирновой Т.В. «Квиллинг – как одно из средств развития мелкой моторики», педагога дополнительного образования Назаровой Т.А. «Читайка», Рюминой А.Б. «Весёлая азбука».

Физкультурно-оздоровительная работа в ДОО

Для физического развития обучающихся в ГБДОО созданы все необходимые условия, соответствующие возрастным и индивидуальным особенностям. Это:

- физкультурный зал, оснащенный специальным оборудованием и инвентарем;
- бассейн;
- спортивная площадка с игровым и спортивным оборудованием;
- выносной спортивный инвентарь,
- уголки двигательной активности в группах, где имеются массажные дорожки, мелкий физкультурный инвентарь, картотеки игр и упражнений в соответствии с возрастом детей.

Для реализации задач физического воспитания большое внимание уделяется повышению двигательной активности детей и правильному ее регулированию. Занятия проводятся регулярно, время продолжительности занятий соблюдается. Физкультурно - оздоровительная работа в ДОО ведётся в системе. Постоянно проводятся закалывающие процедуры: прогулки на воздухе, полоскание рта и горла (простое и контрастное), босохождение, обширное умывание, организуются физкультурно – оздоровительные мероприятия: утренняя гимнастика, гимнастика после сна, физические упражнения и подвижные игры, корригирующая гимнастика. Работа по формированию представлений и навыков здорового образа жизни реализуется через все виды деятельности детей в детском саду. Данная работа также включает в себя взаимодействие с семьей, привлечение родителей к закреплению навыков здорового образа жизни. Для систематизации воспитательно – образовательной работы по физическому воспитанию разработан план, который включает в себя все разделы комплексной работы по

укреплению и сохранению здоровья дошкольников, в том числе тесное взаимодействие с родителями.

На информационных стендах для родителей в каждой возрастной группе педагоги освещают вопросы оздоровления детей, по привитию здорового образа жизни, о вреде вредных привычек, проводятся мероприятия, на которых родители могут личным примером показать потребность в физических упражнениях.

Педагоги и специалисты ДОО осуществляют диагностирование общей физической подготовленности детей, их валеологических умений и навыков. Педагоги заполняют паспорта здоровья и диагностические карты состояния физического и двигательного развития детей.

Создание условий для сохранения здоровья детей.

К помещениям ГБДОУ предъявляются строгие гигиенические и эстетические требования: чистота, порядок, свежий воздух, достаточное освещение, подбор мебели для ребенка, с учетом его индивидуальных особенностей (роста, зрения). Все это отвечает гигиеническим и эстетическим требованиям, предъявляемым нормами СанПиНа.

Режим дня во всех возрастных группах ДОО соответствует санитарно-гигиеническим требованиям, возрастным особенностям детей. Имеются различные виды режимов дня (адаптационный, щадящий, скорректированный, индивидуальный, корригирующий, гибкий, гибкий при карантине, гибкий при неблагоприятной погоде).

Инструктором по физической культуре разработаны приемы здоровьесбережения: физминутки, пальчиковые игры, игровой час, динамические и ритмические паузы, дыхательная гимнастика, которые активно используются педагогами в образовательном процессе. Система закаливания предусматривает разнообразные формы и методы, а также их изменения в связи с временами года, возрастом и индивидуальными особенностями состояния здоровья детей. Используются все природные факторы: вода, воздух, солнце, земля.



С детьми работают опытные инструкторы по физической культуре, которые добились высоких результатов по овладению двигательными умениями и навыками. Мы являемся активными участниками районных спортивных соревнований. Совместная деятельность по физическому развитию с детьми проводится инструктором по физической культуре по расписанию, как в помещении, так и на воздухе, при этом учитываются индивидуальные особенности детей. Стало традицией проведение интегрированных праздников и досугов, дней здоровья, как в физкультурном и музыкальном залах, так и на улице, с участием родителей в совместных спортивных праздниках.

Эффективность коррекционной работы по речевому развитию

Коррекционно-развивающая работа строилась на основе Образовательной программы дошкольного образования, адаптированной для обучающихся с ограниченными возможностями здоровья (с тяжёлыми нарушениями речи). Коррекционное воздействие осуществляется на основе четкой запланированной работы. Целью работы является воспитание у детей правильной, чёткой речи с соответствующим возрасту словарным запасом и уровнем развития связной речи, что достигалось разноплановым систематическим воздействием, направленным на развитие речевых и неречевых процессов: создание необходимой артикуляционной базы для постановки звуков (артикуляционная гимнастика и самомассаж, развитие речевого дыхания, коррекция звукопроизношения); развитие речеслухового внимания; развитие фонематического слуха; подготовка к анализу и анализ звукового состава слова; развитие слоговой структуры слова; расширение пассивного и активного предметного и глагольного словаря, а также словаря признаков, по всем лексическим темам, предусмотренным перспективным планом работы; развитие грамматического строя речи; развитие фразовой и связной речи; развитие коммуникативных умений и навыков; развитие общей и мелкой моторики; развитие психических функций.

В ДОУ проводится квалифицированная коррекция развития речи детей в группах компенсирующей направленности: в старших №3, №4, в подготовительной к школе группе №3

Кол иче ство вос пит ани ков	Из них					Кол - во пос ту- пив ших	Кол - во вып у- щен ных	Мас со вы й д/с	Рекомендовано				Продолжение обучения
	Н П О З	я с л и	Ф Ф Н Р	ТН Р	За ик .				Ре ч. д/с	Реч .шк ола	Сп ец. шк ола	Ма ссо - вая шк ола	
58	0	0	3	55	0	32	31	0	0	0	0	31	27

Примечание: к концу года все дети выпущены в школу с чистой речью, остальные дети продолжают обучение в ДОУ в следующем году.

Мониторинг достижения результатов работы в группах компенсирующей направленности

Мониторинг результатов по коррекционной работе в старшей группе компенсирующей направленности № 3:

Показатели	Высокий уровень		Средний уровень		Низкий уровень	
	н/г	к/г	н/г	к/г	н/г	к/г
Состояние психических функций	17%	100%	36%	0%	47%	0%
Состояние моторной сферы	21%	100%	69%	0%	10%	0%
Состояние импрессивной речи	26%	73%	32%	27%	42%	0%
Состояние экспрессивной речи	17%	58%	25%	42%	58%	0%
Звукопроизношение	5%	48%	37%	52%	58%	0%
Состояние просодических компонентов	21%	100%	48%	0%	31%	0%

Мониторинг результатов по коррекционной работе в старшей группе компенсирующей направленности № 4:

Показатели	Высокий уровень		Средний уровень		Низкий уровень	
	н/г	к/г	н/г	к/г	н/г	к/г
Состояние психических функций	0%	5%	80%	79%	20%	21%
Состояние моторной сферы	0%	0%	75%	79%	25%	26%
Состояние импрессивной речи	0%	0%	10%	63%	0%	42%
Состояние экспрессивной речи	0%	0%	95%	68%	5%	37%
Звукопроизношение	0%	5%	90%	53%	10%	47%
Состояние просодических компонентов	0%	5%	80%	63%	20%	37%

Мониторинг результатов по коррекционной работе в подготовительной группе компенсирующей направленности № 3:

Показатели	Высокий уровень		Средний уровень		Низкий уровень	
	н/г	к/г	н/г	к/г	н/г	к/г
Состояние психических функций	0%	84%	47%	0%	0%	0%
Состояние моторной сферы	0%	88%	48%	0%	0%	0%
Состояние импрессивной речи	0%	92%	55%	0%	0%	0%
Состояние экспрессивной речи	0%	90%	51%	0%	0%	0%
Звукопроизношение	0%	91%	47%	0%	0%	0%
Состояние просодических компонентов	0%	92%	50%	0%	0%	0%

Таким образом, результаты мониторинга развития детей подтвердили эффективность проделанной работы. Мониторинг динамики развития ребенка позволит педагогам выявить те способы, которые помогут открыть в малыше новые способности, преодолеть какие-либо проблем

3. Условия осуществления образовательного процесса

Образовательное учреждение представляет собой типовое отдельно стоящее здание с централизованным отоплением, водоснабжением и канализацией.

В ДОУ №106 созданы все необходимые условия для образовательной и оздоровительной работы



Групповые помещения, обеспеченные мебелью, методическими пособиями и игровым оборудованием в достаточном количестве. Мебель и игровое оборудование подобраны с учетом санитарных и психолого-педагогических требований. В группах созданы условия для самостоятельной и совместной деятельности, многие группы оснащены интерактивным оборудованием.

- Логопедический кабинет – 3 (1 – оснащён БОС)
- Музыкальный зал – 1
- Методический кабинет – 1
- Медицинский блок – 3 (мед. кабинет, процедурный кабинет, изолятор)
- Кабинет педагога – психолога – 1
- Физкультурный зал – 1 (в зале имеется лампа Чижевского)
- Бассейн – 1
- Тренажёрный зал - 1



- Территория детского сада озеленена насаждениями по всему периметру, имеются различные виды деревьев, кустарников, клумбы, малые скульптурные формы. Для каждой группы есть отдельный участок, на которых размещено новое игровое оборудование.
- Участок по ознакомлению детей с правилами дорожного движения
- Спортивная площадка





Организация питания, состояние обеспечения безопасности:

Организация питания осуществляется в соответствии с:

- СанПиН 2.4.3648-20 "Санитарно-эпидемиологические требования к организациям воспитания и обучения, отдыха и оздоровления детей и молодежи";
- примерного циклического десятидневного меню для организации питания детей в возрасте от 3 до 7 лет, посещающих с 12-часовым пребыванием дошкольные образовательные учреждения Санкт-Петербурга, в соответствии с физиологическими нормами потребления продуктов. В детском саду организовано 4-хразовое питание: завтрак, второй завтрак, обед, горячий полдник.

Учреждение в течение года учебного года снабжало продуктами ООО «Торгово-закупочная база». В ДОУ создана бракеражная комиссия по питанию, контролирующая работу пищеблока.

Пищеблок на 100% укомплектован кадрами. Помещение пищеблока размещается на первом этаже, имеет отдельный выход. Санитарное состояние пищеблока соответствует

требованиям СанПиН. Готовая пища выдается только после снятия пробы медработником и соответствующей записи в Журнале бракеража готовых блюд. Проводился постоянный контроль за организацией питания медицинскими работниками и администрацией сада.

В детском саду обеспечены безопасные условия пребывания детей. В ГБДОУ работает круглосуточная охрана из штата образовательного учреждения, имеется в наличии охранная сигнализация с выводом на пульт вневедомственной охраны, КТС и РКТС – в рабочем состоянии с выводом сигнала на городской мониторинговый центр, АПС - в рабочем состоянии с выводом сигнала на городской мониторинговый центр, территория имеет ограждение. В детском саду разработан паспорт безопасности с целью антитеррористической безопасности учреждения. Ежегодно заведующим ГБДОУ издаётся приказ о безопасности в ГБДОУ, в котором прописываются безопасные условия и ответственные за их выполнение.

Допуск в здание осуществляется на основании документов (родителей воспитанников, персонала ГБДОУ) или документов, удостоверяющих личность. Ведется Журнал учета посетителей. Въезд на территорию учреждения разрешен только служебному транспорту, доставляющему продукты питания, оборудование, или аварийной службе. Установлен контроль доступа.

В целях обеспечения безопасности в учреждении ведется профилактическая работа с персоналом и детьми по предупреждению (предотвращению) чрезвычайных ситуаций, в т.ч. проведение:

- инструктажей о действиях сотрудников и воспитанников д/спри угрозе или возникновении чрезвычайных ситуаций или стихийных бедствий;
- учебных объектовых тренировок по эвакуации персонала и воспитанников при угрозе чрезвычайной ситуации;
- занятий, досугов, бесед по ОБЖ с воспитанниками.

В учреждении оформлены информационные стенды по правилам пожарной безопасности, антитеррористической безопасности, правилам дорожного движения.

Разработаны, изучены персоналом и применяются в работе инструкции по Пожарной безопасности, охране труда и технике безопасности.

Назначены ответственные работники за состояние пожарной безопасности во всех помещениях здания и на территории.

Развивающая среда меняется в соответствии с сезоном, возрастом детей, лексической темой недели. Все группы обеспечены наглядными и учебными материалами, игрушками.

Созданы условия для детей компенсирующих групп (с фонетико-фонематическими нарушениями речи, общими нарушениями речи): наличие логопедических кабинетов (1-оснащен БОС – технологией); активно внедряются педагогами в практику работы инновационные технологии.

4. Кадровый потенциал

ГБДОУ детский сад № 106 Невского района Санкт-Петербурга работает в режиме 12-часового пребывания детей 5 дней в неделю: с 7.00 до 19.00 часов.

Сведения о составе и квалификации административных, педагогических кадров

На данный момент дошкольное учреждение полностью укомплектовано сотрудниками, коллектив объединён едиными целями и задачами и имеет благоприятный психологический климат. Педагогический коллектив продолжает работу над повышением качества работы ДОУ.

а) сведения об администрации ДОУ:

Должность	ФИО	Квалификационная категория по административной должности
Заведующий	Макеева Любовь Григорьевна	_____
Заместитель заведующего по УМР	Кошина Елена Анатольевна	_____
Заместитель заведующего по АХР	Лопухина Вера Васильевна	_____

б) о педагогических работниках:

Показатель	Количество	% от общей численности	
Всего педагогических работников	30	100%	
Укомплектованность штата педагогических работников (%)	30	100 %	
Из них внешних совместителей	0	0%	
Наличие вакансий (указать должности)	0	0%	
Образовательный уровень педагогических работников	Высшее образование	22	73%
	Неполное высшее образование	0	0%
	Среднее проф. образование	8	27%
Стаж педагогической работы	1-5 лет	5	16%
	5-10 лет	6	20%
	10-20 лет	3	11%
	20-30 лет	10	33%
	Свыше 30 лет	6	20%
Квалификационная	Высшая	17	54%

категория (без учёта совместителей)	Первая	10	36 %
	Соответствие	0	0%
	Без категории	3	10%
Структура педагогического коллектива	Воспитатель	18	60%
	Музыкальный руководитель	3	10%
	Учитель-логопед	3	10%
	Педагог-психолог	1	3%
	Старший воспитатель	1	3%
	Педагог доп. образования	2	7%
	Инструктор по физической культуре	2	7%
Имеют государственные и ведомственные награды, почётные звания (без учёта совместителей)	8	27%	

Выводы: Анализируя кадровое обеспечение можно сделать вывод, что остается стабильным обеспеченность кадрами, кадровый состав не уменьшается в ДООУ. Все вакантные места стабильно востребованы.

Работа с педагогами в межаттестационный период проводилась в соответствии с планом (изучение опыта, представление опыта работы на педагогических советах, семинарах, мастер-классах методических объединениях). В работе с аттестующимися педагогами используются методы и формы работы, формирующие положительную мотивацию.

Достижения ГБДОУ № 106

Результаты участия педагогов в конкурсах профессионального мастерства, форумах районных, городских, регионального, всероссийского, международного уровней.

№ п/п	Название мероприятия			
	Личное участие	Результаты	Участие воспитанника	Результаты
1.	Районный конкурс видеопродуктов «Веб – Пеликан 2021»	Дипломант		
2.	Районный конкурс видеопродуктов «Веб – Пеликан 2021»	Дипломант		
3.	Всероссийская олимпиада «Новое древо»	Диплом 1 место	Открытый районный конкурс «Новогоднее волшебство»	Диплом лауреата 1 степени, 2 степени
			Открытый региональный конкурс, посвященный творчеству С.А. Есенина	Лауреат
4.	Районный конкурс видеопродуктов «Веб – Пеликан 2021»	Дипломант	Международный дистанционный конкурс фотографий «Зима – волшебное время года!»	Диплом 2 место
5.	Районный конкурс видеопродуктов «Веб – Пеликан 2021»	Дипломант	Районный конкурс детского творчества «Все профессии важны» 2 этап «Кем быть?»	Грамота победителя
			Открытый районный конкурс «Новогоднее волшебство»	Диплом 3 степени
			Районный конкурс «Петербургская весна» (Юные чтецы)	Лауреат II место
6.			Всероссийский дистанционный конкурс патриотического творчества «Блокада Ленинграда»	Диплом 1 место
			Открытый районный конкурс «Новогоднее волшебство»	Диплом лауреата 3 степени
7.			Открытый районный конкурс изобразительного творчества «Рисуем родной район»	Диплом 2 место

8.	Районный конкурс «Талантливый педагог»	Победитель	Международный дистанционный творческий конкурс «Лучший подарок на 8 марта»	Диплом 1 место
	Районный конкурс «Петербургская весна»	Победитель	Открытый районный конкурс изобразительного творчества «Рисуем родной район»	Диплом 2 место
			Районный конкурс «Петербургская весна»	Лауреат
9.			Чемпионат «KidsSkills» 2021-2022	Финальный этап
			Районный конкурс «Знаю правила безопасного поведения»	Грамота 1 место
10.	Всероссийский дистанционный конкурс «Лесенка - чудесенка»	Диплом 1 степени		
	Районный этап Всероссийской заочной акции «Физическая культура и спорт – альтернатива пагубным привычкам»	Призер		
11.	Всероссийский дистанционный конкурс «Лесенка - чудесенка»	Диплом 1 степени	«Весенние старты на воде»	Грамота 2 место
	Районный этап Всероссийской заочной акции «Физическая культура и спорт – альтернатива пагубным привычкам»	Призер	Городские соревнования «Зимние старты на воде»	Грамота 3 место
12.	Районный конкурс видеопродуктов «Веб – Пеликан 2021»	Дипломант		

Руководство дошкольного учреждения уделяет должное внимание развитию ДОУ, совершенствованию профессионализма его воспитателей, специалистов, развитие инновационного стиля мышления и деятельности проходит в тесной взаимосвязи с системой повышения квалификации.

В этом учебном году педагоги приняли участие в следующих конкурсах:

- Районный конкурс «Талантливый педагог»
- Районный конкурс «Музей шагает в детский сад»
- Районный конкурс «Петербургская весна»
- Районный конкурс статей «Пионер»

Педагоги подготовили воспитанников для участия в следующих конкурсах:

- Районный конкурс «РаЗум» для дошкольников
- Открытый районный конкурс изобразительного творчества «Рисуем родной район»

- 8 Всероссийский ежегодный конкурс детских новогодних рисунков «И снова в сказку!»
- Районный конкурс детского творчества «Братишки и сестренки»
- Районный конкурс детского творчества «Будь здоров
- Открытый региональный конкурс, посвященный творчеству С.А. Есенина
- Районный конкурс «Покорители вселенной»
- Открытый районный конкурс «Новогоднее волшебство»
- Районный конкурс «Петербургская весна»
- Районный конкурс «О, Питер, Питер, Петербург – ты с детства мой любимый город»
- Районный праздник-соревнование на воде «Морской бой»

Педагоги активно участвовали в реализации проектов Программы развития системы образования Невского района Санкт –Петербурга, а именно:

- выступали на районных семинарах: «Игротека музей игрушек – от раннего детства к школе. Мы на ярмарку пойдем и игрушку там найдем», «Диссеминация передового педагогического опыта в рамках районного проекта «Школа возможностей».

- приняли участие в районных семинарах «Использование виртуальных экскурсий и ранней профориентации детей дошкольного возраста как средство взаимодействия с родителями», «Использование интерактивных форм взаимодействия с детьми в проектной деятельности по формированию ЗОЖ», «Детский сад и семья: активные формы взаимодействия», «Проектная деятельность как основа социального взаимодействия учреждений образования и культуры»; мастер – классах «Художественное творчество как профилактика синдрома профессионального выгорания педагогов ДОУ»; форумах «Районный форум в поддержку детских инициатив и волонтерства «3 в 1: дети, родители, педагоги – вместе интересно!», «XI Петербургский международный образовательный форум «Современные образовательные практики профориентации детей с ОВЗ» и т.д.

В 2021 - 2022 учебном году 1 педагогу была установлена 1 квалификационная категория, а 2 педагога подтвердили свою высшую категорию. На конец 2021 – 2022 учебного года 36% педагогов имеют первую квалификационную категорию, 54% - высшую и только 10% не имеют категорию.

В 2021-2022 учебном году 26 педагогов (89%) прошли курсы повышения квалификации в объёме от 8 и более часа по программам:

- «Развитие профессиональной компетентности воспитателя дошкольной образовательной организации: организация деятельности в соответствии с требованиями ФГОС дошкольного образования и профессионального стандарта» – **2 педагога**
- «Образование детей с ОВЗ в условиях реализации ФГОС» - **1 педагог**
- «Духовно – нравственное воспитание дошкольников в контексте традиций русской отечественной культуры» - **1 педагог**
- «Пальчиковая гимнастика как средство развития речи детей дошкольного возраста» - **1 педагог**
- «Современные подходы к организации работы воспитателя ДОУ в условиях реализации ФГОС» - **1 педагог**
- «Актуальные вопросы реализации ФГОС ДО. Образовательная область «Речевое развитие» - **1 педагог**
- «Патриотическое воспитание дошкольников в условиях реализации ФГОС ДО» - **1 педагог**
- Развитие компетенции педагога дошкольной образовательной организации в контексте профессионального стандарта – **2 педагога**
- «Обновление процедур внутренней системы оценки качества на основе инструментария МКДО РФ» - **1 педагог**
- «Основы коррекционно – оздоровительной работы с детьми в деятельности инструктора физической культуры» - **2 педагога**
- «Индивидуализация образовательных маршрутов, обучающихся с ОВЗ в контексте ФГОС» - **1 педагог**

- «Воспитатель ДОО. Лучшие инновационные образовательные практики дошкольного образования» - **1 педагог**
- Цифровые инструменты в практике педагога дошкольной организации – **2 педагога**
- «Развитие игровой деятельности дошкольников: содержание психолого-педагогической работы педагога в соответствии с требованиями ФГОС» - **1 педагог**

3 педагогам (11%) необходимо пройти курсы повышения квалификации в следующем учебном году.

ВЫВОД:

100% педагогов имеют курсы, все педагоги своевременно проходят курсы повышения квалификации.

Работа с кадрами была направлена на повышение профессиональной компетентности педагогов в условиях перехода на ФГОС ДОУ, формирование творческого коллектива единомышленников. Проводимая по этому направлению работа, использование различных форм стимулирования деятельности сотрудников, трансляция передового педагогического опыта, участие педагогов в открытых мероприятиях для педагогов города, способствовало росту уровня профессиональной компетентности педагогов.

В результате целенаправленной работы с кадрами:

- активизировалась работа педагогов на педсоветах, консультациях, семинарах и улучшилась содержательная сторона их проведения;
- повысилась эффективность методов и приёмов в работе с детьми;
- пополнилась предметно- пространственная среда в группах;
- улучшилось качество планирования образовательной работы;
- наблюдается рост профессиональной компетенции, совершенствуется педагогическое мастерство, что оказывает положительное влияние на качество образовательного процесса.

В следующем учебном году необходимо продолжать работу по ликвидации профессиональных затруднений в организации образовательной деятельности и планировании работы в соответствии с ФГОС ДО через организацию разнообразных мероприятий по повышению профессиональной компетентности.

5. Качество дошкольного образования

5.1 Функционирование внутренней системы оценки качества образования.

Образовательный процесс с детьми осуществлялся по следующим образовательным областям:

- Социально - коммуникативное развитие
- Познавательное развитие
- Речевое развитие
- Художественно – эстетическое развитие
- Физическое развитие

В начале и в конце учебного года воспитатели проводят мониторинг качества освоения Программы детьми, отмечая уровни их развития по основным направлениям развития в соответствии с требованиями комплексной программы, имеется диагностический инструментарий. С учетом обследования детей педагоги совместно с учителями-логопедами, педагогом - психологом намечают индивидуальную

коррекционную работу, ставят дополнительные задачи, планирует дифференцированный подход в обучении детей.

5.2 Качество подготовки воспитанников

Уровень реализации основной программы

Система непрерывной непосредственно образовательной деятельности и образовательной нагрузки, составлены в соответствии с СанПиН 2.4.3648-20 "Санитарно-эпидемиологические требования к организациям воспитания и обучения, отдыха и оздоровления детей и молодежи". Все задачи поставленные ГБДОУ соответствуют образовательной программе, запросам социума, реалистичны, ориентированы на повышение качества образовательного процесса и реализации программных задач.

Анализ результатов мониторинга освоения образовательного процесса свидетельствует о наличии у воспитанников ГБДОУ положительной динамики в освоении программы.

Результаты мониторинга освоения образовательного процесса воспитанниками ГБДОУ

Результаты мониторинга младших групп представлены в таблице №1.

Уровень развития	Соц.-комм. развитие	Речевое развитие	Познавательное развитие	Худ.эстетич. развитие	Физическое развитие
высокий	34%	27%	22%	31%	15%
средний	56%	51%	69%	56%	56%
низкий	10%	22%	9%	13%	29%

Результаты мониторинга средней группы представлены в таблице № 2.

Уровень развития	Соц.-комм. развитие	Речевое развитие	Познавательное развитие	Худ. эстетич. развитие	Физическое развитие
высокий	34%	12%	24%	43%	50%
средний	54%	60%	64%	45%	32%
низкий	12%	28%	12%	12%	28%

Результаты мониторинга старших групп представлены в таблице № 3.

Уровень развития	Соц.-комм. развитие	Речевое развитие	Познавательное развитие	Худ.эстетич. развитие	Физическое развитие
высокий	67%	52%	63%	46%	64%
средний	28%	42%	26%	33%	8%
низкий	5%	6%	11%	16%	2%

Результаты мониторинга подготовительных групп представлены в таблице № 4.

Уровень развития	Соц.-комм. развитие	Речевое развитие	Познавательное развитие	Худ.эстетич. развитие	Физическое развитие
высокий	66%	64%	68%	59%	57%
средний	30%	27%	31%	33%	34%
низкий	4%	9%	1%	8%	9%

Результативность выполнения образовательной Программы:

Эффективность педагогических действий по выполнению образовательной Программы воспитанниками составила – 86%.

В мае 2022 года педагоги ДОУ проводили обследование воспитанников подготовительной группы на предмет оценки сформированности предпосылок к учебной деятельности в количестве 70 человек. Задания позволили оценить уровень сформированности предпосылок к учебной деятельности, прогнозирование умения обучаться и коррекция состояния готовности детей к обучению в школе педагогами и родителями.

№	Критерии (исследуемые навыки, способности)	Количество детей	Результаты диагностики/уровни					
			высокий		средний		низкий	
			Кол-во	%	Кол-во	%	Кол-во	%
1.	Уровень интеллектуального развития (вербальный интеллект)	70	60	86%	6	9%	4	5%
2.	Уровень интеллектуального развития (невербальный интеллект)	70	60	86%	6	9%	4	5%
3.	Творческое воображение	70	59	84%	7	11%	4	5%
4.	Внимание	70	58	82%	8	13%	4	5%
5.	Моторно-развитие	70	57	81%	9	27%	4	5%
6.	Слуховая память	70	58	82%	8	13%	4	5%
7.	Зрительная память	70	58	82%	8	13%	4	5%

Оценка	Начало года (65детей)	Конец года (70 детей)
Сформирована	36 (52%)	63 (90%)
Не сформирована	29 (48%)	7 (10%)

Общий результат освоения программы: В целом, можно сделать вывод, что в детском саду ведётся хорошая дошкольная подготовка. На конец учебного года у детей наблюдается высокий уровень познавательного развития, коммуникативных навыков. 86% детей готовы к школьному обучению, имеющие средние и высокие показатели по основным компонентам психологической готовности, прописанные по программе ФГОС ДОО. 14% - дети, имеющие определенные затруднения к процессу обучения.

Обеспечение безопасности, охраны жизни и укрепление здоровья детей

Медицинское обслуживание воспитанников обеспечивалось медицинским персоналом детской поликлиники № 62 и наряду с администрацией и педагогическими работниками несли ответственность за проведение лечебно-профилактических мероприятий, соблюдение санитарно-гигиенических норм, режим и качество питания воспитанников. Для успешного решения мы использовали различные средства физического воспитания в комплексе: рациональный режим, питание, закаливание, движение (утренние гимнастики, физические упражнения, спортивные занятия, развлечения).

Совершенствовалась оздоровительная направленность образовательного процесса:

- Мероприятия по оздоровлению детей и снижению заболеваемости;
- Учитывались гигиенические требования к максимальной нагрузке детей;

- Учитывались индивидуальные особенности детей при проведении занятий и режимных моментов. В группах воспитатели соблюдали оптимальный двигательный режим.

Велась работа по медицинскому обслуживанию детей:

- Определялся уровень здоровья каждого ребенка.
- Систематически проводилась вакцинация детей по календарю прививок.

С уверенностью можно сказать, что улучшились как качественные, так и количественные показатели физического развития детей. В ДОУ созданы все условия для физического воспитания в организованной и в свободной деятельности. В каждой группе обновлены, центры физической культуры. Улучшились как качественные, так и количественные показатели физического развития детей.

Для успешного обеспечения безопасности, охраны жизни и здоровья воспитанников через организацию физкультурно-оздоровительной работы воспитанников и мероприятий по закаливанию детей, проводились следующие мероприятия (в том числе с применением дистанционных технологий):

1. Проведение оздоровительных мероприятий по снижению заболеваемости в каждой возрастной группе: регулярно проводятся утренние гимнастики и бодрящие гимнастики после сна, а также закалывающие процедуры (воздушные процедуры).

3. Организована система познавательных бесед о здоровье, спорте, ЗОЖ..

4. Большое внимание уделялось профилактике осанки и плоскостопия.

5. В течение года систематически организовывались и проводились спортивные досуги и дни здоровья.

Так же педагоги постоянно взаимодействовали с родителями по вопросам обеспечения безопасности, охраны жизни и здоровья воспитанников через (в том числе с применением дистанционных технологий):

- наглядную агитацию в группах;
- беседы;
- родительские собрания;
- совместные спортивные праздники и вечера развлечений;
- во всех группах согласно плану были проведены оздоровительные процедуры.

Виды здоровьесберегающих технологий, используемых в ГБДОУ:

I. Технологии сохранения и стимулирования здоровья: гимнастика для глаз; гимнастика корригирующая.

II. Коррекционные технологии: технологии музыкального воздействия.

III. Технологии обучения здоровому образу жизни: самомассаж; проблемно-игровые технологии; коммуникативные игры; биологическая обратная связь(БОС).

В учреждении созданы оптимальные условия для охраны и укрепления здоровья детей, их физического и психического развития:

- Освоена система оздоровительной работы с детьми (закаливание: воздушные ванны, солнечные ванны, ходьба по массажным коврикам, «сухое» обтирание полотенцем, босохождение по ребристой поверхности и дорожке здоровья, бодрящая гимнастика, утренняя гимнастика, гимнастика для глаз, плавание в бассейне);
- Организованы консультации для родителей по профилактике заболеваний;
- Оформлена наглядная агитация для родителей;

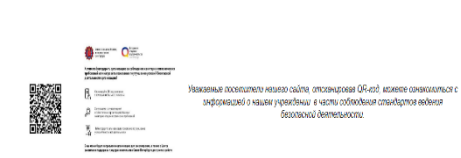
В образовательном учреждении имеется оборудованный инвентарем физкультурный зал и бассейн. Врач ДОУ регулярно контролирует условия проведения занятий в физкультурном зале: санитарное состояние зала, исправность инвентаря, соответствие одежды и обуви, температурный режим и режим проветривания в зале, физическую нагрузку. Проводит осмотр и допуск детей для занятий в бассейне, наблюдает за состоянием детей во время занятий, контролирует проведение занятий в бассейне: санитарное состояние, микроклимат; соблюдение графика бактериальных и химических анализов, смывов на БГКП, паразитологических и микробиологических анализов воды.

С целью предотвращения распространения новой коронавирусной инфекции, администрация ГБДОУ ввела в 2020 году дополнительные ограничительные и профилактические меры в соответствии со Стандартом безопасности:

- В нашем ГБДОУ разработан Стандарт безопасной деятельности ГБДОУ детский сад № 106, в том числе санитарно-гигиенической безопасности в целях противодействия распространения новой коронавирусной инфекции (COVID-19).
- При посещении учреждения обязательно: использование масок и перчаток (или иных средств индивидуальной защиты), соблюдение социальной дистанции, дезинфекция рук установленными на входе антисептическими средствами;
- Во ВСЕХ помещениях проводится уборка с применением дезинфицирующих средств с обработкой всех контактных поверхностей, генеральная уборка;
- Регулярное обеззараживание воздуха, проветривание помещений с графиком учебного процесса и режима работы;



COVID-19
Режим функционирования ГБДОУ в условиях распространения новой коронавирусной инфекции (COVID-19)



- Образовательный процесс осуществляется с обеспечением изоляции каждой группы;
- В настоящее время детский сад работает на основании Постановлений Главного государственного санитарного врача Российской Федерации

- от 30.06.2020 №16 «Об утверждении

эпидемиологических правил СП 3.1/2.4 3598-20 «Санитарно-эпидемиологические требования к устройству, содержанию и организации работы образовательных организаций и других объектов социальной инфраструктуры для детей и молодежи в условиях распространения новой коронавирусной инфекции (COVID 19)»

- от 13.07.2020 №20 «О мероприятиях по профилактике гриппа и острых респираторных вирусных инфекций, в том числе новой коронавирусной инфекции в эпидемическом сезоне 2020-2021 гг.»

Вход в детский сад только при соблюдении противоэпидемиологических мер: применение средств индивидуальной защиты - обязательное ношение маски и перчаток. Ежедневные «утренние фильтры» с использованием бесконтактных термометров, обработкой рук дезинфицирующими средствами.



Проводился постоянный контроль за организацией питания медицинскими работниками и администрацией сада.

В ДОУ большое внимание уделялось психологическому здоровью воспитанников. В своей деятельности педагог-психолог большое внимание уделяет созданию условий, способствующих сохранению психологического комфорта и безопасности каждого ребенка в группе. С помощью диагностических методик определялся личностный статус ребёнка в группе, сильные и проблемные зоны развития ребёнка, степень его комфорта в условиях ДОУ. Сотрудники уделяют внимание детям с особыми потребностями, используют позитивные способы коррекции когнитивной сферы, эмоционально-волевой, личностной сферы детей на основе рекомендаций педагога-психолога ДОУ.



Общий вывод: вся профилактическая и коррекционно-оздоровительная работа велась медиками систематически, последовательно, в тесном взаимодействии с педагогическим, младшим обслуживающим персоналом и родителями. Все мероприятия и процедуры проводились только после информирования родителей о состоянии здоровья их ребенка, необходимости применения той или иной процедуры и с согласия родителей. Детям младших групп медицинские назначения давались только после успешного прохождения ими адаптационного периода.

В следующем году необходимо продолжить проведение совместной деятельности воспитателями групп и врачом, предварительно разработав темы и последовательность совместной деятельности (в том числе с применением дистанционных технологий).

Результаты инновационной деятельности, представление и распространение опыта работы ДОУ

Так же педагоги распространяли педагогический опыт посредством публикаций в СМИ и на интернет сайтах:

1. Протасова И.Б.: «Коллекционирование, как способ развития креативности дошкольников», «Лего - конструирование в ДОУ, как метод Kidskills».

2. Паршина А.П.: Конспект образовательной деятельности по познавательному развитию в подготовительной группе «Камчатка долина гейзеров»
3. Котова Л.Ю.: «Как помочь ребёнку и родителям пережить кризис 3 лет»
4. Корчагина Г.А.: nsportal.ru по познавательному развитию проект «Профессии» 15.03.2022г., nsportal.ru по познавательному развитию 29.04.2022г тема «Зоопарк «сайт детского сада»
5. Бондаренко Л.В.: статья «Фольклор - одно из средств воспитания уважения и любви к матери», nsportal всероссийский уровень: консультация «Важная роль фольклора для развития детей дошкольного возраста»
6. Рюмина А.Б.: методическую разработку «Мнемотаблицы в работе с дошкольниками» на сайте «Кладовая талантов»

6. SWOT-анализ деятельности ДОУ

Оценка актуального состояния внутреннего потенциала ГБДОУ		Оценка перспектив развития ГБДОУ в соответствии с изменениями внешнего окружения	
Сильная сторона	Слабая сторона	Сильная сторона	Угрозы
<p>- конкурентно-способность дошкольного образовательного учреждения;</p> <p>- стабильный педагогический коллектив;</p> <p>- удовлетворенность родителей работой ДОУ;</p> <p>- благоприятный психологический климат в ДОУ;</p> <p>- постоянное повышение квалификационного уровня педагогов.</p>	<p>- высокая наполняемость групп;</p> <p>- объективное ухудшение здоровья детей, поступающих в ДОУ отрицательно сказывается на получении ими качественного образования;</p> <p>- слабая включенность родителей в образовательный процесс ГБДОУ, при этом под качеством образования большинство родителей понимает подготовку к школе;</p> <p>- отсутствие необходимого опыта инновационной деятельности.</p>	<p>- привлечение внимания общества и органов государственной власти к проблемам детского сада и дошкольного образования;</p> <p>- увеличение уровня доходов работников в сфере образования;</p> <p>- взаимодействие с ИМЦ Невского района и другими организациями;</p> <p>- сохранение и развитие системы повышения квалификации педагогических работников в соответствии с требованиями ФГОС ДО, профессиональных стандартов;</p> <p>- поиск педагогических идей по обновлению содержания дошкольного образования: внедрение новых технологий, приемов взаимодействия с родителями;</p> <p>- использование в работе интерактивных методов общения с родителями</p>	<p>- нестабильная экономическая ситуация в стране;</p> <p>- недостаточная готовность и включенность родителей в управление качеством образования детей через общественно – государственные формы управления;</p> <p>- недостаточное финансирование системы образования;</p> <p>- повышение требований к компетентности воспитателя и при этом снижение статуса профессии педагога;</p> <p>- эмоциональное выгорание педагогов вследствие продолжительных профессиональных стрессов.</p>

По итогам проведенного SWOT-анализа стратегическим направлением развития дошкольной организации может стать:

- реализация ФГОС дошкольного образования с ориентацией на создание условий развития ребенка, открывающих возможности для его позитивной социализации, его

личностного развития, развития инициативы и творческих способностей на основе сотрудничества со взрослыми и сверстниками и соответствующим возрасту видам деятельности;

- реализация права каждого ребенка на качественное и доступное образование, обеспечивающее равные стартовые условия для полноценного физического и психического развития детей, как основы их успешного обучения в школе;
- существующая база здоровьесберегающей, информационной, безопасной среды ДООУ станет основой полноценного развития каждого ребенка в соответствии с его индивидуальными возможностями и склонностями.

7. Финансовые ресурсы ГБДОУ и их использование

Бюджетное учреждение владеет имуществом на праве оперативного управления и может распоряжаться им, за исключением особо ценного движимого и недвижимого имущества.

Полученными от ведения деятельности доходами, а также приобретенным за счет этих средств имуществом бюджетное учреждение может распоряжаться самостоятельно (п. 3 ст. 298 Гражданского кодекса РФ).

По своим обязательствам бюджетное учреждение отвечает всем находящимся у него на праве оперативного управления имуществом, кроме особо ценного.

При этом собственник не несет ответственность по обязательствам бюджетного учреждения.

На выполнение государственных (муниципальных) заданий средства выделяются из соответствующего бюджета. Бюджетным учреждениям средства на выполнение госзадания выделяются в виде субсидий.

Размер субсидии на обеспечение выполнения государственного задания определяется путем суммирования следующих показателей:

- нормативные затраты на оказание государственных услуг в рамках государственного задания;
- нормативные затраты на содержание недвижимого имущества и особо ценного движимого имущества, закрепленного за бюджетным учреждением учредителем или приобретенного им за счет средств, выделенных учредителем (за исключением имущества, сданного в аренду).

(Методические рекомендации по расчету нормативных затрат утверждены приказом Минфина России, Минэкономразвития России от 29 октября 2010 г. № 137н, № 527)

Образовательное учреждение осуществляет свою деятельность в соответствии с муниципальным заданием, связанную с выполнением работ, оказанием услуг, относящихся к его основным видам деятельности, обеспечивает равный доступ к образованию воспитанников и их индивидуальных возможностей, охрану здоровья воспитанников в соответствии с действующим законодательством. Главным источником финансирования ДООУ являются бюджетные денежные средства и родительская плата.

ДООУ расходует выделенные ему по смете средства строго по целевому назначению. Финансовая деятельность ДООУ осуществляется в соответствии с годовой сметой доходов и расходов. Выделенные денежные средства на содержание учреждения расходуются

своевременно и полном объеме. Всё это положительным образом сказывается на воспитательно - образовательной работе и на комфортном пребывании детей в детском саду.

Согласно, плана финансово-хозяйственной деятельности на период с 01.09.2021 по 31.08.2022 года выделено субсидий:

на выполнение государственного задания -58 765 837,00 рублей,

расходы на реализацию дополнительных мер социальной поддержки работникам государственных учреждений-162 250,00 рублей,

Средства, поступившие от предпринимательской и иной приносящей доход деятельности за период с 01.09.2021 по 31.08.2022 года составили:

- родительская плата – 873 649,74 рублей;
- питание сотрудников –231 855.03 рублей
- оказание платных образовательных услуг-659 203,00 рубля

Расходы учреждения

Образовательное учреждение, будучи по определению некоммерческой организацией и выполняя образовательную миссию, является одновременно и хозяйствующим субъектом, то есть вступает в различные отношения с другими хозяйствующими субъектами (коммерческими и некоммерческими организациями), осуществляет различные виды деятельности, связанные с получением хозяйственного результата, принимает на себя обязательства, например:

заключает контракты : на ремонт своих помещений, поставку воды, тепла, энергии, на техническое обслуживание оборудования, закупку продуктов питания, игрушек, канцелярских товаров, мебели, хозтоваров и т.д.

Начало	Окончание	Предмет контракта	Сумма
01.09..2021	31.08.2022	Услуги связи	138 187,90
		Коммунальные услуги	1 352 670,65
		Техобслуживание технологического оборудования, ремонт бытовой техники, заправка катриджей	462 864,34
		Техобслуживание систем безопасности, пожарного водопровода, вент. оборудования, сайта	296 803,18
		Услуги по мытью окон	36950,76
		Услуги по дератизации, камерной дезинфекции, санитарно-бактериологическое исследование внешней среды	556 794,49
		Услуги по локализации аварийных ситуаций	55 576,00
		Ремонт буфетных в 2х группа	352 126,80
		Обучение сотрудников	15 168,61

	Профилактические медосмотры сотрудников, лаб.исследования	134 158,61
	Сопровождение программных продуктов, сайта, инфозоны.	81 720,00
	Услуги по передаче извещений о пожарах	77 636,00
	Услуги по экологическому сопровождению	695,25
	Оказание охранных услуг	1 719 722,12
	Расчет профессиональных рисков	51 975,00
	Юридические услуги	34 000,00
	Поставка продуктов питания	6 614 829,08
	Услуги утилизации списанного оборудования	18 694,92
	Приобретение оборудования	197 654,60
	Приобретение хозяйственных товаров и бытовой химии	262 111,19
	Приобретение песка намывного	6 506,64
	Приобретение посуды	140 079,72
	Приобретение канцелярских товаров	89 993,79

Приобретено оборудования:

Наименование	Количество	Сумма
Газоанализатор	1	197 654,60

Пожертвовано родителями:

Наименование	Количество	Сумма
Ноутбук	1	28 990,00
Магнитный стенд	1	2 715,00
Термометр безконтактный	3	5 397,00
Пылесос	1	7 490,00
Мясорубка	1	7 100,00

Тачка садовая	1	3 418,00
Игрушки		9 748,10
Краска фасадная	18 кг	3 600,00
Доски для плавания	3	1 785,00
Итого		70 243,10

Оснащение информационно-компьютерными технологиями

Использование интерактивных технологий становится привычным явлением для дошкольных учреждений. Интерактивные сенсорные доски создают предметно – развивающую среду, помогают развивать творческое мышление воспитанников. ГБДОУ обеспечено:

- Мультимедийный класс – 1 (Проекционный экран, мультимедийная доска, видеопроектор, акустическая система, ноутбук, радиомикрофонная система)
- Проекторы мультимедийные – 9
- Интерактивные столы «ИНТОКС» – 2
- Интерактивная панель «Солнышко» -1
- Система обратной связи с игровым контентом – 2
- Магнитофоны, музыкальные центры - 10

Для обеспечения комфортной работы в ГБДОУ имеются:

- 5 телефонных аппаратов, 2 из которых сопряжены с факсовым аппаратом (телефон/факс). Выход в Интернет: постоянный не коммутируемый круглосуточный доступ к сети Интернет по выделенной линии
- Автоматизированное рабочее место – 22
- Персональные компьютеры, ноутбуки – 27
- МФУ, принтеры – 13

8. Заключение. Перспективы и планы развития

Работая в условиях реализации ФГОС ДО и учитывая приоритетные направления деятельности ГБДОУ, педагогический коллектив ставит перед собой на **2022-2023** год следующие задачи:

1. Дальнейшее совершенствование работы по реализации ФГОС дошкольного образования, Программы развития ГБДОУ детского сада №106 Невского района Санкт-Петербурга на 2020-2024 годы с ориентацией на создание условий по воспитанию гармонично развитой и социально ответственной личности на основе духовно-нравственных ценностей народов РФ, исполнения требований национального проекта «Образование».
2. Выполнение Государственного задания по формированию контингента воспитанников в полном объеме.
3. Создание условий для развития здоровьесберегающей образовательной среды и совершенствования работы системы психологического сопровождения образовательного процесса. Обеспечение тесного сотрудничества и единых требований образовательного учреждения и семьи в вопросах здоровья детей.

4. Построение образовательной среды как сетевого расширения сотрудничества ГБДОУ с социальными партнерами.
 5. Разработка и внедрение современных вариативных, в том числе дистанционных форм взаимодействия с родителями (законными представителями) воспитанников.
 6. Продолжить работу по ранней профориентации с учётом грядущего 320 – летия Санкт-Петербурга. Продолжать участие ГБДОУ в инновационной работе по участию в чемпионате KidSkills.
 7. Продолжение повышения доступности и вариативности качественного образования, предоставляя воспитанникам широкий спектр дополнительных общеобразовательных общеразвивающих программ (на платной и бесплатной основе).
 8. Создание системы мотивации педагогических и административных кадров образовательной организации к непрерывному профессиональному росту с целью повышения эффективности работы сотрудников ГБДОУ, в том числе привлечения молодых специалистов.
 9. Продолжение формирования современной и безопасной цифровой образовательной среды как инструмента информирования, управления, образования и социализации.
 10. Совершенствование материально-технической базы ГБДОУ в соответствии с ФГОС ДО, СанПин и другими нормативными документами. Пополнение современными развивающими играми, игрушками, пособиями, маркерами патриотического воспитания, в том числе для ознакомления воспитанников с городом Санкт-Петербургом. Организация доступности для всех категорий граждан.
 11. Продолжение формирования в развивающей среде элементов музейной педагогики.
 12. Выполнение всех требований организаций, осуществляющих функции по контролю и надзору в сфере образования.
- Эти стратегические направления найдут своё отражение в образовательной работе ГБДОУ в 2022- 2023 уч.г., которые представляют собой продолжение работы по программе развития с корректировкой на современные условия.

Вывод: анализ результатов деятельности ГБДОУ за 2021 год позволяет сделать вывод о стабильном развитии учреждения, не смотря на особые условия работы в условиях профилактики вирусных (включая коронавирусную) инфекций, о положительных результатах в инновационной деятельности педагогического коллектива, об эффективности системы управления методической работы и созданных в ГБДОУ условиях, о достаточно высоких показателях уровнях развития воспитанников в рамках реализуемых образовательных программ.

Данная программа рассчитана на реализацию и улучшение перспективного развития ДОУ в рамках национального проекта «Образование». Разработаны следующие проекты:

- «Забота о здоровье – норма жизни»;
- «Педагог будущего»;
- «Цифровая образовательная среда»;
- «Дошкольное учреждение и семья – единое пространство детского развития»;
- «Качество дошкольного образования - основа развития современного дошкольного образовательного учреждения»;
- «Успех каждого ребёнка».

Всегда рады услышать Ваши пожелания и замечания!

Формы обратной связи:

Вопросы, замечания и предложения по публичному докладу ГБДОУ № 106 предоставлять по адресу:

193231, Санкт-Петербург, улица Коллонтай, дом 21, корпус 5, литер А

Тел/факс: **588-96-88**;

электронный адрес: mackeeva.gbdou106@obr.gov.spb.ru

Сайт ГБДОУ: [www.http://106.dou.spb.ru](http://106.dou.spb.ru)