

Государственное бюджетное дошкольное образовательное учреждение  
детский сад №106 комбинированного вида  
Невского района Санкт-Петербурга

ПРИНЯТ  
Общим собранием работников  
ГБДОУ детского сада № 106  
Невского района Санкт-Петербурга  
Протокол № 1 от 24.08.2023



УТВЕРЖДЕН  
Приказом № 57/1 от 31.08.2023  
Заведующим ГБДОУ детского сада № 106  
Невского района Санкт-Петербурга  
Л.Г. Маковой

**ПУБЛИЧНЫЙ ДОКЛАД**  
за 2022 – 2023 учебный год





## *Уважаемые гости нашего сайта!*

*Предлагаю вашему вниманию Публичный доклад, в котором представлены итоги работы государственного бюджетного дошкольного образовательного учреждения детский сад № 106 комбинированного вида Невского района Санкт-Петербурга (далее – ГБДОУ) за 2022– 2023 учебный год.*

*Прежде всего, это форма информирования общественности, родителей, об образовательной деятельности, основных результатах и решений проблем функционирования и развития учреждения, средство обеспечения информационной открытости и прозрачности работы ГБДОУ.*

*Главная миссия–реализация права каждого ребенка на качественное и доступное образование, обеспечение гуманистических ценностей, развитие заложенного в нем потенциала, формирование свободной личности.*

*Современный детский сад – это эффективное использование новаторских идей и инновационных технологий в образовательном процессе. Это принципиально новые способы, методы взаимодействия педагогов и обучающихся, обеспечивающие эффективное достижение результата педагогической деятельности.*

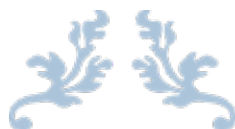
*Опыт и традиции, накопленные за долгую педагогическую практику в нашем учреждении, помогают нам постоянно развиваться и идти в ногу со временем. В рамках современного инновационного образования мы учитываем и принимаем индивидуальность каждого ребенка, его способности и талант.*

*Представленные в Публичном докладе материалы позволят заинтересованному читателю, общественности оценить деятельность ГБДОУ, включиться в процесс позитивного сотрудничества по решению существующих проблем.*



*Материалы размещены на сайте образовательного учреждения  
: [www.http://106.dou.spb.ru](http://106.dou.spb.ru)*

*Заведующий ГБДОУ №106  
Макеева Любовь Григорьевна*



---

## СОДЕРЖАНИЕ ПУБЛИЧНОГО ДОКЛАДА



- 1. Общая характеристика заведения*
- 2. Особенности образовательного процесса*
- 3. Условия осуществления образовательного процесса*
- 4. Кадровый потенциал*
- 5. Качество дошкольного образования*
- 6. SWOT-анализ деятельности ГБДОУ*
- 7. Финансовые ресурсы ГБДОУ и их использование*
- 8. Заключение. Перспективы и планы развития*

## 1. Общая характеристика заведения



Отличительной чертой воспитательно-образовательного процесса является его развивающий характер, который проявляется в создании условий для того, чтобы каждый воспитанник мог полностью реализовать себя, свои индивидуальные особенности, интересы, установки, направленность личности.

Рассматривая дошкольный период

детства как стратегический ресурс развития общества в контексте современных научных исследований, наше учреждение стремится обеспечить сотрудничество всех участников образовательного процесса в интересах развивающейся личности ребенка.

Приглашаем всех гостей и коллег посетить наше учреждение, которое начало свою образовательную деятельность с 23.02.1978.



Функции и полномочия учредителя Образовательного учреждения от имени субъекта Российской Федерации – города федерального значения – Санкт-Петербурга осуществляют исполнительные органы государственной власти Санкт-Петербурга Комитет по образованию и администрация Невского района Санкт-Петербурга. Место нахождения Комитета: 190000, Санкт-Петербург, переулок Антоненко, дом 8, литер А. Место нахождения Администрации района: 192131, Санкт-Петербург, проспект Обуховской обороны, дом 163.

Образовательное учреждение находится в ведении Администрации Невского района.

С 2011 года по настоящее время ГБДОУ переименовано в Государственное бюджетное дошкольное образовательное учреждение детский сад № 106 комбинированного Невского района Санкт-Петербурга.



Лицензия на осуществление образовательной деятельности № 3139 от 28.09.2017 г. Срок действия лицензии – бессрочно. Приложение №1 к лицензии на осуществление образовательной деятельности от 28.09.2017 № 3139 «Дополнительное образование детей и взрослых».

Проведение государственной аккредитации образовательной деятельности по образовательным программам дошкольного образования не предусмотрено (основание: п.1. ст.92 «Закона об образовании в Российской Федерации от 29.12.2012 № 273-ФЗ»).

Лицензия на осуществление медицинской деятельности Государственного бюджетного дошкольного образовательного учреждения детского сада № 106 комбинированного вида Невского района Санкт-Петербурга (Утверждён распоряжением Комитета по здравоохранению Санкт-Петербурга от 10.08.2015 № 78-01- 006040).

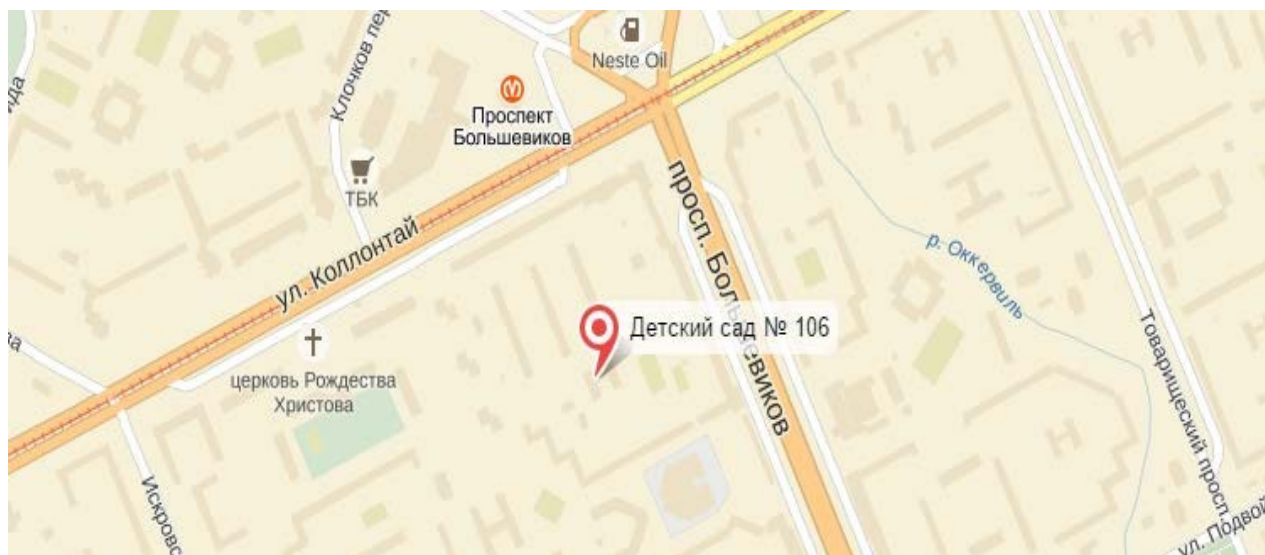


ГБДОУ в своей деятельности руководствуется Конституцией Российской Федерации, Гражданским кодексом Российской Федерации, федеральными законами, указами и распоряжениями Президента Российской Федерации, постановлениями и распоряжениями Правительства Российской Федерации и Санкт-Петербурга, решениями вышестоящих органов, осуществляющих управление в области образования, Уставом ГБДОУ (Утверждён распоряжением Комитета по образованию Санкт-Петербурга от 13.12.2022 № 2491 (новая редакция)).

ГБДОУ — отдельно стоящее здание, расположенное по адресу: 193231 улица Коллонтай, дом 21, корпус 5, литер А. Дошкольное учреждение находится внутри жилого комплекса так называемого «спального» микрорайона рядом со станцией метро «Проспект Большевиков».



Ближайшие объекты социально-культурного назначения – общеобразовательная школа № 346, детская поликлиника № 62, взрослая поликлиника № 100, детская библиотека, Ледовый дворец. Это создает благоприятные возможности для обогащения деятельности в ГБДОУ, расширяет спектр возможностей по организации физкультурно-оздоровительной, педагогической работы, осуществлению сотрудничества с другими организациями.



В жилом микрорайоне также имеется ряд ДООУ – детские сады № 39, № 102, № 105. В последние годы наблюдается строительство и заселение новых современных кварталов, что вызывает большой спрос мест в дошкольных учреждениях. Стабильный положительный образ ДООУ в районе оказывает большое влияние на достаточную наполняемость нашего образовательного учреждения, что объясняется наличием сохранной материальной базы, широким набором оздоровительных и образовательных услуг. Есть основание считать наше учреждение конкурентоспособным, занимающим прочное место на рынке образовательных услуг.

Режим работы ГБДОУ с 07.00 до 19.00 с понедельника по пятницу. Выходные дни: суббота, воскресенье и государственные праздничные дни, установленные законодательством Российской Федерации.

В 2022-2023 учебном году в ГБДОУ функционировало - 10 групп:

- общеразвивающей направленности: 1 группа для детей раннего возраста (от 2 до 3 лет); 2 группы для детей младшего дошкольного возраста (от 3 до 4 лет); 2 группы для детей среднего дошкольного возраста, 3 группы для детей старшего дошкольного возраста (от 5 до 6 лет, от 6 до 7 лет);
- компенсирующей направленности: 2 группы для детей дошкольного возраста с тяжёлыми нарушениями речи (от 5 до 6 лет и от 6 до 7 лет).

Продолжительность и сроки пребывания на каждом этапе (в группе) определяются возрастом ребенка, состоянием его здоровья и характером группы, в которой он находится, и составляют, как правило один год.

В течение учебного года учреждение было укомплектовано педагогическим и обслуживающим персоналом.

Прием детей в ГБДОУ осуществляется в порядке, установленном действующим законодательством. В ГБДОУ по образовательным программам дошкольного образования принимались дети в возрасте от 2 лет до 7 лет.

## Средняя наполняемость групп

Численность детей в 2020–2021 уч.г. Всего - 233		Численность детей в 2021–2022 уч.г. Всего - 236		Численность детей в 2022–2023 уч.г. Всего - 230	
Группы	Численность детей	Группы	Численность детей	Группы	Численность детей
Группа раннего Возраста № 1 с 2-3 лет (ГКП, оздоровительная)	8	Группа неполного дня дети до с 2-х до 3-х лет (раннего возраста) с 3-х часовым пребыванием	7	Группа раннего возраста (общеразвивающая)	21
Младшая группа № 2 с 2-4 лет (оздоровительная)	27	Младшая группа № 1 (общеразвивающая)	27	Младшая группа № 1 (общеразвивающая)	26
Средняя группа № 1 с 4-5 лет (оздоровительная)	27	Младшая группа № 2 (оздоровительная)	23	Младшая группа № 2 (общеразвивающая)	24
Средняя группа № 2 с 4-5 лет общеразвивающая)	24	Средняя группа № 2 (оздоровительная)	26	Средняя группа № 1 (общеразвивающая)	25
Средняя группа № 3 с 4-5 лет (оздоровительная)	23	Старшая группа № 1 (оздоровительная)	26	Средняя группа № 2 (общеразвивающая)	26
Старшая группа № 1 с 5-6 лет (оздоровительная)	19	Старшая группа № 2 (общеразвивающая)	22	Старшая группа № 2 (общеразвивающая)	24
Старшая группа № 2 с 5-6 лет (оздоровительная)	21	Старшая группа № 3 (речевая)	19	Подготовительная группа № 1 (общеразвивающая)	24
Старшая группа № 4 с 5-6 лет (ТНР)	18	Старшая группа № 4 (речевая)	20	Подготовительная группа № 2 (общеразвивающая)	20
Подготовительная группа №1 с 6- 7 лет (ТНР)	19	Подготовительная группа № 1 (оздоровительная)	20	Подготовительная группа № 3 (ТНР)	20
Подготовительная группа № 2 с 6 – 7 лет (оздоровительная)	25	Подготовительная группа № 2 (оздоровительная)	25	Подготовительная гр № 4 (ТНР)	20
Подготовительная гр. № 3 (ТНР)	18	Подготовительная гр. № 3 (ТНР)	21	-	-

Управление ГБДОУ осуществляется в соответствии с действующим законодательством Российской Федерации и Уставом ГБДОУ. Структура управления ГБДОУ строится на принципах единоначалия и коллегиальности и предполагает делегирование полномочий между всеми управленческими звеньями, позволяя тем самым добиться «командного», демократического стиля управления. В систему управления внедряются информационно-коммуникационные технологии, обеспечивающие качественное управление образовательным процессом. Технологии результативного управления обеспечивают комплексное использование всех имеющихся ресурсов и условий. Формами самоуправления Образовательного учреждения являются: Общее собрание работников ГБДОУ, Педагогический совет, Совет родителей.

## Структура и органы управления ГБДОУ детского сада № 106 Невского района Санкт-Петербурга





## 2. Особенности образовательного процесса

Вся работа ГБДОУ регламентируется в настоящее время следующими документами:

- «Конвенция о правах ребенка» одобрена Генеральной Ассамблеей ООН 20.11.1989г. (вступила в силу для СССР 15.09.1990);
- Федеральный Закон Российской Федерации «Об основных гарантиях прав ребенка в Российской Федерации» от 24.07.1998 №124-ФЗ (актуальной редакции);
- Закон Российской Федерации «Об образовании в Российской Федерации» от 29.12.2012 № 273-ФЗ в ред. от 04.08.2023, Федеральный закон 479-ФЗ;
- Приказ Министерства просвещения Российской Федерации от 31.07.2020 №373 «Об утверждении Порядка организации и осуществления образовательной деятельности по основным общеобразовательным программам – образовательным программам дошкольного образования» (вступил в силу 01.01.2021);
- Закон Санкт-Петербурга от 17.07.2013г. №461-83 «Об образовании в Санкт-Петербурге» с изм. на 08.02.2023;
- Приказ Министерства просвещения Российской Федерации от 27.07.2022 №629 «Об утверждении Порядка организации и осуществления образовательной деятельности по дополнительным общеобразовательным программам»;
- Закон Санкт-Петербурга «Социальный кодекс Санкт-Петербурга» от 22.11.2011 №728-132 (актуальной редакции);
- Постановление Правительства Российской Федерации от 16.09.2020 года №1479 «Об утверждении правил противопожарного режима в Российской Федерации» (актуальной редакции);
- Федеральный закон от 23.02.2013г. №15-ФЗ «Об охране здоровья граждан от воздействия окружающего табачного дыма, последствий потребления табака» ст.11 (актуальной редакции), ст. 12. Запрет курения табака на отдельных территориях, в помещениях и на объектах;
- Постановление Правительства Российской Федерации от 02.08.2019 №1006 «Об утверждении требований к антитеррористической защищенности объектов (территорий) Министерства просвещения Российской Федерации и объектов (территорий), относящихся к сфере деятельности Министерства просвещения Российской Федерации, и форма паспорта безопасности этих объектов (территорий)»;
- Приказ Министерства труда и социальной защиты Российской Федерации, Министерства здравоохранения Российской Федерации от 31.12.2020 №988н/1420н. «Об утверждении перечня вредных и (или) опасных производственных факторов и работ, при выполнении которых проводятся обязательные предварительные медицинские осмотры при поступлении на работу и периодические медицинские осмотры» (вступил в силу 01.04.2021);
- Приказ Минздрава России от 05.11.2013 №822-н "Об утверждении Порядка оказания медицинской помощи несовершеннолетним, в том числе в период обучения и воспитания в образовательных организациях" (актуальной редакции);
- Распоряжение Управления Социального питания от 27 июля 2009 года №03-01-08/09-0-0 (актуальной редакции);
- Постановлением Правительства Санкт-Петербурга от 29.12.2014 года № 1284 «Об утверждении норм питания в организациях социального обслуживания населения Санкт-Петербурга» (актуальной редакции);
- Постановление Правительства Санкт-Петербурга от 02.03.2004 №296 «Об управлении социального питания» с изм. на 29.12.2022 (действ. с 01.01.2023);
- Постановление Главного государственного санитарного врача Российской Федерации от 28.09.2020 № 28 «Об утверждении санитарных правил СП 2.4.3648-20 «Санитарно-эпидемиологические требования к организациям воспитания и обучения, отдыха и оздоровления детей и молодежи»;
- Постановление Главного государственного санитарного врача Российской Федерации от 27.10.2020 № 32 «Об утверждении санитарно-

эпидемиологических правил и норм СанПиН 2.3/2.4.3590-20 «Санитарно-эпидемиологические требования к организации общественного питания населения»;

- СанПиН 1.2.3685-21 «Гигиенические нормативы и требования к обеспечению безопасности и (или) безвредности для человека факторов среды обитания» (утв. Постановлением Главного государственного санитарного врача Российской Федерации от 28 января 2021 г. № 2 г. Москва «Об утверждении санитарных правил и норм»);

- Указ Президента Российской Федерации от 07.05.2012 № 599 «О мерах по реализации государственной политики в области образования и науки»;

- Приказ Министерства образования и науки Российской Федерации от 17.10.2013 № 1155 «Об утверждении федерального государственного стандарта дошкольного образования», (актуальной редакции);

- Уставом ГБДОУ;
- Правилами внутреннего трудового распорядка ГБДОУ;
- Положением об Общем собрании работников образовательного учреждения и другими положениями, обеспечивающими деятельность ГБДОУ;
- Должностными инструкциями, инструкциями по охране труда;
- Договором о сотрудничестве с родителями и другими договорами, обеспечивающими деятельность ГБДОУ.

Основной целью деятельности ГБДОУ является осуществление образовательной деятельности по образовательной программе дошкольного образования, по образовательной программе дошкольного образования, адаптированной для обучающихся с ограниченными возможностями здоровья (с тяжелыми нарушениями речи).

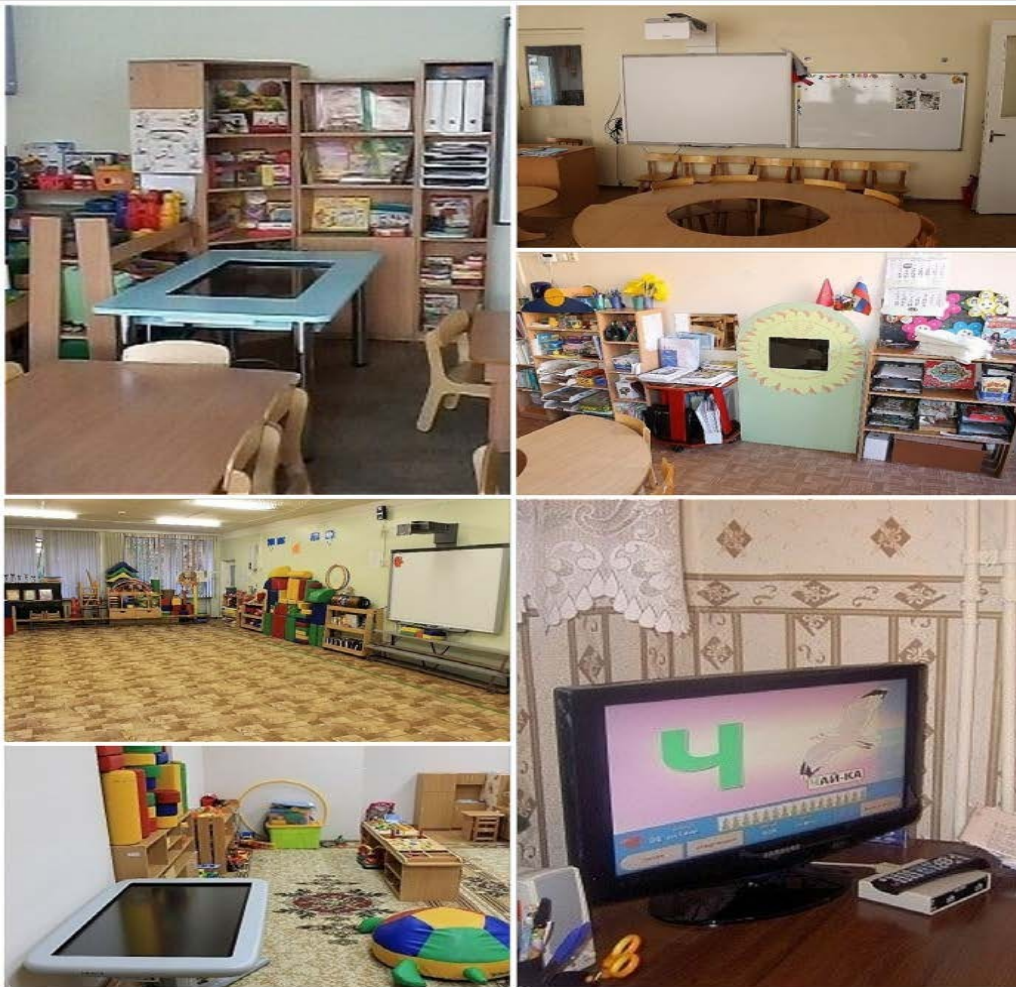
Содержание образовательной деятельности соответствует требованиям Федерального государственного образовательного стандарта дошкольного образования (ФГОС ДО), основным положениям возрастной психологии и дошкольной педагогики; выстроено с учетом принципа интеграции образовательных областей в соответствии с возрастными возможностями и особенностями воспитанников, спецификой и возможностями образовательных областей: «Социально-коммуникативное развитие», «Познавательное развитие», «Речевое развитие», «Художественно-эстетическое развитие», «Физическое развитие». Реализация каждого направления предполагает решение задач во всех видах детской деятельности, имеющих место в режиме дня дошкольного учреждения: режимные моменты, игровая, практическая деятельность, построение непосредственно образовательной деятельности с учетом принципа интеграции образовательных областей, индивидуальная, подгрупповая работа, работа в парах и малыми группами; самостоятельная деятельность; опыты, эксперименты, проекты. В целях реализации индивидуальных интересов, склонностей и потребностей дошкольников, предметно-пространственная среда обеспечивает право и свободу выбора каждого ребенка на любимое занятие.

Все педагоги имеют рабочие программы, в которых отображен весь спектр образовательной деятельности в группах.

В учреждении обеспечено взаимодействие воспитателей и специалистов при проведении различных мероприятий и других режимных моментов, налажена работа методической службы, которая оказывает помощь в работе педагогов.

В ГБДОУ реализуются современные образовательные программы и методики дошкольного образования, используются технологии (mimio, БОС технологии и т.д.), создана комплексная система планирования образовательной деятельности с учетом направленности реализуемой программы, возрастных особенностей воспитанников, которая позволяет поддерживать качество подготовки воспитанников к школе на достаточно высоком уровне, а также путь движения внутри здания учреждения, входные площадки по оказанию помощи инвалидам.





Содержание образовательной деятельности осуществляется в соответствии с Программой развития ГБДОУ на 2020 – 2024 гг. в рамках федерального национального проекта «Образование» реализации:

- проекта «Успех каждого ребёнка»;
- проекта «Педагог будущего»;
- проекта «Цифровая образовательная среда»;
- проекта «Забота о здоровье – норма жизни»;
- проекта «Дошкольное учреждение и семья» – единое пространство детского развития»;
- проекта «Качество дошкольного образования основа развития современного дошкольного образовательного учреждения».

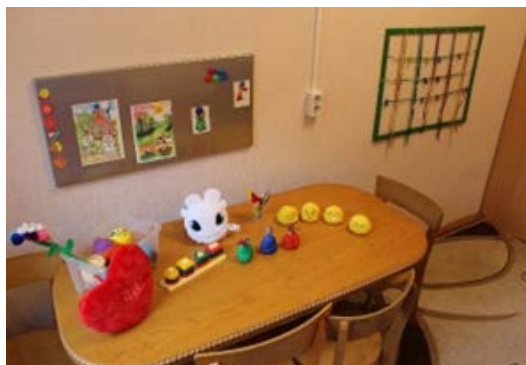
Учебный план составлен в соответствии с современными дидактическими, санитарными и методическими требованиями, содержание выстроено в соответствии с ФГОС ДО. При составлении плана учтены предельно допустимые нормы образовательной нагрузки.

Профессиональная деятельность педагога-психолога направлена прежде всего на создание социально-психологических условий и психологического развития в ситуациях дошкольного взаимодействия, т. е. на создание системы психологического сопровождения каждого ребенка, на всех участников образовательного процесса:

1. Оказание психологической помощи детям:
  - Психологическая диагностика.
  - Развивающая работа.
  - Психологическое сопровождение ребенка.
2. Сотрудничество с родителями в решении психологических проблем детей:
  - Консультирование по проблемам развития
  - Информирование по итогам психологической диагностики и развивающей работы.
  - Психологическое просвещение по вопросам воспитания и развития детей.
3. Сотрудничество с педагогами и другими специалистами в решении психологических проблем воспитанников:
  - Консультирование и информирование педагогов по психологическим вопросам воспитания и развития;
  - Психологическое просвещение;
  - Взаимодействие с другими специалистами.
4. Консультирование администрации по результатам анализа данных психологического скрининга и другим вопросам.







В ГБДОУ обеспечено взаимодействие воспитателей и специалистов при проведении различных мероприятий и других режимных моментов, налажена работа методической службы, которая оказывает помощь в работе педагогов. В учреждении были проведены мероприятия согласно плану: в т. ч. педсоветы, с большим интересом прошли тематические мероприятия:

1. Музыкальный праздник – «Здравствуй, Детский сад!».
  2. Выставка поделок из природного материала «Фантазии природы».
  3. Музыкальное развлечение «Разноцветный зонтик Осени».
  4. Физкультурные досуги, тематические беседы, игровые тренинги.
  5. Досуг «Наша Родина – Россия!»
  6. Развлечение «Прощание с елкой», «Коляда».
  7. Развлечение «Праздник - проказник».
  8. Квест – игра «Исследователи планет».
  9. Тематические занятия «Горжусь тобой, мой Петербург!».
  10. Проведение праздников «Чудесный ларец Деда Мороза».
  11. Конкурс поделок «Сказки на елке».
  12. Тематические мероприятия, посвященные «Дню снятия блокады».
  13. Совместный музыкально-физкультурный досуг для детей и родителей посвящённый 23 февраля – Папин праздник», «Нашей Родины сыны прославляются»
- Фольклорный праздник «Широкая масленица!».
14. Музыкальный праздник «Весеннее настроение».
  15. Фестиваль сказок «Театр открывает двери».
  16. Музыкальный досуг, посвященный Дню Победы в Великой Отечественной Войне.
  17. «До свиданья, детский сад!» - праздник для подготовительных групп.
  18. «День защиты детей!» (1 июня).

В на сайте образовательного учреждения для родителей (законных представителей) была создана вкладка «Образовательное пространство ГБДОУ», в котором отображаются все мероприятия, проводимые в образовательном учреждении, согласно образовательным программам дошкольного образования ГБДОУ, годовому плану работы. Также здесь представлены несколько подразделов по нравственно-патриотическому воспитанию, ранней профориентации, музейно–образовательному пространству, экологическому воспитанию и инновационной деятельности.

С целью реализации проекта Программы развития «Успех каждого ребёнка» воспитанники приняли участие в следующих мероприятиях районного, городского и всероссийского уровня:

- Районный творческий конкурс «ОригамиЯ».
- Районный конкурс театрализованных мини – постановок «Сказки народов России».
- Районный конкурс детского творчества «Удивляй – ка!».
- Районный конкурс «Петербургская весна».
- Открытый районный конкурс фестиваль «Хоровод дружбы».
- Открытый районный конкурс семейного творчества «Новогоднее

волшебство».

- Открытый районный конкурс для детей «Поздравь Деда Мороза».
- Районный конкурс детского творчества «Будь здоров!».
- Районный конкурс детского творчества «О, Питер, Питер, Петербург, ты с детства мой любимый город».
- Чемпионат «Умения Юных» Kids.
- Районный конкурс способностей «РаЗум».
- Районный конкурс изобразительного творчества «Рисуем родной район».
- Районный конкурс детского творчества «Кем быть?».
- Конкурс – выставка по изобразительному искусству «Сказки народов мира».
- Районный конкурс детского творчества «Братишки и сестренки».
- Открытый региональный конкурс чтецов, посвященного творчеству С.Есенина «Я сердцем никогда не лгу...».
- Всероссийский патриотический конкурс «Мы вместе, мы - россияне».
- Всероссийская викторина «Время знаний».
- Всероссийский конкурс «Блокада Ленинграда: никто не забыт, и ничто не забыто».
- Межрегиональный конкурс цифровых фотографий «Зима – волшебное время года».
- Международный творческий конкурс «Лучший подарок на 8 марта».
- Всероссийский ежегодный конкурс детских новогодних рисунков «И снова в сказку!».
- Районный конкурс «Покорители вселенной».

Также в ГБДОУ были организованы внутренние конкурсы, выставки детских рисунков и творческих работ, воспитанники совместно с педагогами работали над тематическими проектами, посвященными традиционным праздникам: «Кто такой Дед Мороз?», «Путешествие с Копеечкой», «Ты, я, он, она – вместе дружная страна!». Результатами данных проектов стало:

- создание мини-музеев в группах и дальнейшее внедрение элементов музейной педагогики в образовательную деятельность;
- разработка проектов, направленных на раннюю профориентацию воспитанников, которые в дальнейшем стали основой для участия в Чемпионате KidsSkills;
- внедрение идеи тематических онлайн мастер–классов для родителей по декоративно–прикладному творчеству с детьми на сайте учреждения.

Для педагогов проведены консультации:

- «Использование БОС–тренажера «Здоровая азбука» у детей старшего дошкольного возраста.
- «Как развивать творческие способности дошкольника?».
- «Проблемное обучение – средство развития творческого потенциала личности ребенка-дошкольника».
- «Работа с родителями по поддержке детской одаренности на занятиях по физической культуре в ДОУ».

В рамках реализации Рабочей программы воспитания в учреждении были проведены мероприятия нравственно – патриотической направленности, с целью осознания детьми своей сопричастности к культурному наследию своего народа; осознания себя жителем своего города, воспитания чувства привязанности к родному дому, семье, близким людям:

- Проекты, посвящённые празднованию Победы советского народа в Великой Отечественной войне, «Ты, я, он, она – вместе дружная страна!»
- Музыкальные развлечения: «Россия – Родина моя!», «Мамочка милая, мама моя»
- Физкультурные досуги: «Нашей Родины сыны прославляются» «Зимние игры и забавы»



- Праздники, досуги, тематические занятия: «Папин праздник», «День защитника Отечества», «Зиму провожаем, Масленицу встречаем!», «День народного единства»,

- «День снятия блокады», «День Победы»

- Оформление мини-музеев в группах ко Дню Победы

- Акция «День сердца»

Также организовывались тематические выставки детских рисунков и творческих работ, фотовыставки и оформление наглядной информации для родителей на стендах в группах и сайте ГБДОУ.

На сайте ГБДОУ создан раздел «Дистанционный детский сад» (<http://106.dou.spb.ru/nash-blog>).

## “Веселый Новый Год”



## “МАСЛЕНИЦА”



# ” День матери ”



# ” ДЕНЬ ПОБЕДЫ ”





# Наша проекты

В течение года в группе были проведены следующие мероприятия с детьми:

**Проект «Здоровейка»**

**Цель:** формирование культуры здоровья у детей 3-4 лет; сохранение и укрепление здоровья детей; приобщение детей и их родителей к здоровому образу жизни.

**Проект: «Путешествие с копеечкой»**

- Цель:** Формирование основ финансовой грамотности детей младшего дошкольного возраста в процессе игровой деятельности

**Проект «Театр открывает двери»**

- Цель:** Формирование у детей и родителей интереса к театру и совместной театрализованной деятельности; развитие творческих способностей и речи детей посредством театрализованной деятельности.

**Проект «Опытно – экспериментальная деятельность»**

- Цель:** Развитие у детей познавательного интереса, наблюдательности и способности к самостоятельному экспериментированию.

**Проект «огород на подоконнике»**

- Цель:** Формированы у детей интереса к опытно – исследовательской деятельности по выращиванию культурных растений в комнатных условиях

**Проект «Где живет Новый год»**

**Участие в проектах:**

Наша группа активно участвовала в проектах, конкурсах мероприятий, акциях ГБОУ. Воспитанники были отмечены грамотами. Педагоги создавали условия для комфортного пребывания детей, индивидуально работали с каждым ребёнком для повышения успешности ребёнка, всестороннего развития его личности.

Исследовательская деятельность детей старшей группы № 3 в рамках годового проекта KidSkills «Юный исследователь»

**ДИПЛОМ**  
Диплом  
Воспитатель Муниципального Центра «Юный исследователь»

**ГРАМОТА**  
Грамота  
Воспитатель Муниципального Центра «Юный исследователь»

**ГРАМОТА**  
Грамота  
Воспитатель Муниципального Центра «Юный исследователь»



# Тематические акции нашего сада

## Акция «Семейные поделки»



## Экологическая акция «Цветущая земля»

Цель: экологическое воспитание детей, пропаганда правильного экологического поведения и экологической культуры, практической природоохранной деятельности, благоустройства территории детского сада.



## Акция «Елочка желаний»

Цель:

- укрепление детско-родительских отношений;
- формирование ценностного отношения к близким людям;
- создание праздничного настроения;
- сплочение семьи.



## Акция «День сердца»

Акция прошла под девизом «Сердце для жизни».



## Акция «Поможем зимующим птицам»



## Акция фото-выставка «Зимние каникулы»



Охрана жизни и укрепление здоровья воспитанников является приоритетным направлением в работе дошкольного учреждения, так как полноценное физическое и психическое развитие ребёнка – это основа формирования успешной личности. Содержание образовательной деятельности направлено на создание условий для совершенствования методов, приёмов, технологий, применяемых в работе с детьми, родителями, педагогами в системе оздоровительной работы.

Инновационные подходы к обучению и воспитанию детей с речевыми нарушениями получили широкое распространение в логопедической практике ГБДОУ. Взаимодействие всех участников педагогического сообщества «родитель – ребенок – педагог» явилось необходимым условием, обеспечивающим полноценное развитие и воспитание детей.

Образовательный процесс выстроен на основе образовательной программы дошкольного образования и образовательной программы дошкольного образования, адаптированной для детей с ограниченными возможностями здоровья (с ТНР) и ряда парциальных программ и педагогических технологий, направленных на решение годовых задач:

1. Повысить уровень профессиональной компетентности педагогов в вопросах познавательной активности детей через владение современными педагогическими технологиями и их применением в профессиональной деятельности.

2. Совершенствовать систему работы по здоровьесбережению воспитанников ГБДОУ через реализацию серии коммуникативно – игровых и спортивно-физкультурных проектов по созданию оздоровительного (физического и психологического) климата в ГБДОУ.

3. Реализовать комплекс мероприятий, направленный на развитие креативности детей дошкольного возраста.

4. Создать благоприятные условия для участия педагогов в конкурсах профессионального мастерства разного уровня.

5. Объединить усилия родителей и педагогов для успешного решения образовательных, оздоровительных и воспитательных задач.

Для успешного решения первой годовой задачи использовались следующие формы работы: по итогам тематической проверки «Состояние работы по самообразованию педагогов в ДОУ» был проведен педагогический совет «Профессиональная компетентность современного педагога – как условие повышения качества образования в ДОУ», консультация «Самообразование педагога, как условие повышения профессиональной компетенции педагогов ДОУ», семинары «Компетенции современного педагога», «Инновации в работе воспитателя», «Развивающие педагогические системы в дошкольном образовании», «Проектирование рабочих программ в ДОУ», круглый стол «Создание условий для успешного развития компетентности педагогов».

Для решения второй годовой задачи использовались следующие формы работы: доклад – презентация из опыта работы «Роль детского сада в формировании здорового образа жизни дошкольника», консультации «Игры – эстафеты как средство воспитания ребенка дошкольника», «Здоровьесберегающие технологии на занятиях по плаванию для детей дошкольного возраста», «Истоки здоровья», «Влияние ЗОЖ на формирование личности...».

Для решения третьей задачи по итогам тематической проверки «Состояние работы педагогического коллектива по развитию креативного потенциала дошкольников» был проведен педагогический совет «Креативное мышление как важный аспект развития личности ребенка дошкольника», мастер – класс «МИМИО игры как предпосылки творческих способностей у дошкольников в речевом развитии», «Использование нетрадиционных техник рисования в области художественно – эстетического развития», тренинг с педагогами «Креативный педагог», доклады – презентации из опыта работы

«Игра – средство развития творческой личности дошкольника», «Развитие воображения и творческих способностей детей дошкольного возраста», «Коллекционирование как средство развития креативности дошкольников».

Для решения четвертой годовой задачи использовались следующие формы работы: проведение конкурсов внутри образовательной организации - конкурс методических разработок среди педагогов и специалистов ДООУ «Калейдоскоп идей» (конспекты занятий по теме самообразования), конкурс «Лучший проект по направлению оздоровительной работы». А также педагоги активно участвовали в конкурсах различного уровня, в реализации проектов Программы развития системы образования Невского района Санкт – Петербурга, делились профессиональным опытом.

Для решения пятой годовой задачи использовались следующие формы работы: проведение открытых мероприятий для родителей «Приглашаем в гости к нам!», праздников с непосредственным участием родителей воспитанников. А также для активизации совместного творчества детей и родителей были проведены традиционные конкурсы выставки поделок «Фантазии природы», «Сказки на елке», консультации «Адаптация детей к детскому саду. Создание благоприятных условий для ее протекания», «Безопасность воспитанников – забота взрослых», «На пороге школы», семинар «Права и обязанности родителей по воспитанию детей», экологическая акция «Цветущая Земля».





## Физкультурно-оздоровительная работа в ДОУ

Для физического развития обучающихся в ГБДОУ созданы все необходимые условия, соответствующие возрастными индивидуальным особенностям. Это:

- физкультурный зал, оснащенный специальным оборудованием и инвентарем;
- бассейн;
- спортивная площадка с игровым и спортивным оборудованием;
- выносной спортивный инвентарь,
- уголки двигательной активности в группах, где имеются массажные дорожки, мелкий физкультурный инвентарь, картотеки игр и упражнений в соответствии с возрастом детей.

С целью охраны и укрепления здоровья детей проводятся такие формы работы как физкультурные занятия (физкультурные праздники и досуги), гимнастика (утренняя), закаливающие процедуры (воздушные ванны, солнечные ванны), прогулки, сбалансированное питание.

Во время занятий и совместной деятельности по физическому развитию обеспечивается индивидуально-дифференцированный подход к детям. Медико-социальные условия пребывания детей в детском саду способствуют укреплению здоровья и правильному физическому развитию детей. Занятия проводит инструктор по физическому воспитанию, также, как и физкультурные развлечения, праздники.

Всеми участниками образовательного процесса систематически реализуются детско-родительские проекты, ориентированные на сохранение здоровья детей и формирования у них привычки к здоровому образу жизни. В целом, с целью реализации проектов программы развития «Забота о здоровье – норма жизни», в учреждении были проведены следующие мероприятия, направленные на здоровьесбережение и создание благоприятных условий для физического развития воспитанников:

1) Выступления на педагогических советах: «Использование инновационных технологий в физкультурно-оздоровительной работе ДОУ»; «Работа с родителями по организации здоровьесберегающих и здоровьесформирующих технологий как условия снижения заболеваемости детей»;

2) Консультации для педагогов: «Сотрудничество педагогов с родителями воспитанников в адаптационный период», «Охрана жизни и здоровья детей в зимний период», «Оздоровительные мероприятия в детском саду», «Детские инфекции, пути и факторы распространения, сроки карантинов, клиника», «Предупреждение травматизма на прогулке»;

3) Мастер-класс для педагогов «Подвижные игры как средство повышения двигательной активности детей раннего и дошкольного возраста на прогулке»; Консультации для родителей: «Использование нетрадиционного оборудования в физкультурно-оздоровительной работе с детьми раннего и дошкольного возраста», «Воспитание нравственно-волевых и патриотических чувств у дошкольников старшего возраста средствами физической культуры», «Оздоровление дошкольников посредством совместных с родителями подвижных игр на свежем воздухе в зимний период», «Физкульт ура!», Роль дыхательной гимнастики, как метод оздоровления дошкольников; Спортивные досуги и развлечения «Путешествие в страну Здоровейка», «Сказочное путешествие гномов», «Зимние игры и забавы», «Нашей Родины сыны прославляются», «День Здоровья», «Папа, мама, я – спортивная семья!», «Здравиада», «Юные спасатели», «Здоровье превыше всего!», «Путешествие в страну здоровья, физкультуры и спорта»; Выставка поделок «Соблюдаем гигиену и здоровье бережем!»;

4) Участие воспитанников в районных и городских мероприятиях и конкурсах: «Большие гонки», (победители – 2 и 3 место), «День бегуна» (победитель 1 место), комплексное физкультурное мероприятие среди ДООУ (победитель), «Весенние старты на воде» (2 место), «Зимние старты» (победитель), «Морской бой» (участие).

Также педагоги и специалисты активно участвуют в распространении педагогического опыта.

В детском саду создана пространственно-развивающая игровая среда, направленная на развитие интеллектуальных способностей детей, формирования осознанного интереса к математике у детей дошкольного возраста в центре математического развития. Проведён смотр-конкурс: «Лучший центр художественно-эстетического развития»

Развитие речи является одной из главных задач Образовательного учреждения. Работа по развитию речи проводится в комплексном взаимодействии всех специалистов. Развитие речи детей осуществляется на высоком уровне разработаны методические пособия по коррекции речи, игры с помощью mímio - программы способствуют более результативному формированию речевых навыков детей, позволяют добиваться качественных результатов.

Внедрены дополнительные общеобразовательные общеразвивающие программы педагога дополнительного образования Токаревой Г.А. «Интеллектуальное развитие детей дошкольного возраста», педагога дополнительного образования Смирновой Т.В. «Квиллинг – как одно из средств развития мелкой моторики», педагога дополнительного образования Назаровой Т.А. «Читайка», Рюминой А.Б. «Весёлая азбука».

#### **Создание условий для сохранения здоровья детей.**

К помещениям ГБДОУ предъявляются строгие гигиенические и эстетические требования: чистота, порядок, свежий воздух, достаточное освещение, подбор мебели для ребенка, с учетом его индивидуальных особенностей (роста, зрения). Все это отвечает гигиеническим и эстетическим требованиям, предъявляемым нормами СанПиНа.

Режим дня во всех возрастных группах ГБДОУ соответствует санитарно-гигиеническим требованиям, возрастным особенностям детей. Имеются различные виды режимов дня (адаптационный, щадящий, скорректированный, индивидуальный, корригирующий, гибкий, гибкий при карантине, гибкий при неблагоприятной погоде).

Инструктором по физической культуре разработаны приемы здоровьесбережения: физкультурные минутки, пальчиковые игры, игровой час, динамические и ритмические паузы, дыхательная гимнастика, которые активно используются педагогами в образовательном процессе. Система закаливания предусматривает разнообразные формы и методы, а также их изменения в связи с временами года, возрастом и индивидуальными особенностями состояния здоровья детей. Используются все природные факторы: вода, воздух, солнце, земля.





С детьми работают опытные инструкторы по физической культуре, которые добились высоких результатов по овладению двигательными умениями и навыками. Мы являемся активными участниками районных спортивных соревнований. Совместная деятельность по физическому развитию с детьми проводится инструктором по физической культуре по расписанию, как в помещении, так и на воздухе, при этом учитываются индивидуальные особенности детей. Стало традицией проведение интегрированных праздников и досугов, дней здоровья, как в физкультурном и музыкальном залах, так и на улице, с участием родителей в совместных спортивных праздниках.

### **Эффективность коррекционной работы по речевому развитию**

Коррекционно-развивающая работа строится на основе образовательной программы дошкольного образования, адаптированной для обучающихся с ограниченными возможностями здоровья (с тяжёлыми нарушениями речи). Коррекционное воздействие осуществляется на основе четкой запланированной работы.

Целью работы является воспитание у детей правильной, чёткой речи с соответствующим возрасту словарным запасом и уровнем развития связной речи, что достигалось разноплановым систематическим воздействием, направленным на развитие речевых и неречевых процессов: создание необходимой артикуляционной базы для постановки звуков (артикуляционная гимнастика и самомассаж, развитие речевого дыхания, коррекция звукопроизношения); развитие речеслухового внимания; развитие фонематического слуха; подготовка к анализу и анализ звукового состава слова; развитие слоговой структуры слова; расширение пассивного и активного предметного и глагольного словаря, а также словаря признаков, по всем лексическим темам, предусмотренным перспективным планом работы; развитие грамматического строя речи; развитие фразовой и связной речи; развитие коммуникативных умений и навыков; развитие общей и мелкой моторики; развитие психических функций.

Занятия проводятся индивидуально-подгрупповым методом, с учётом полученных результатов педагогических наблюдений и индивидуальных особенностей детей.

Подгрупповые занятия двух видов:

- по формированию лексико-грамматических средств языка и связной речи;
- по формированию фонетической стороны речи, навыков звукового анализа и синтеза, основ грамоты.

Индивидуальные занятия проводятся 3-4 раза в неделю с каждым ребенком.

В ГБДОУ функционирует система комплексной коррекционно-развивающей работы с обучающимися:

- психолого-педагогический консилиум (рекомендации по образовательной программе, рекомендации по индивидуальному маршруту обучения);
- создание специальных условий обучения и воспитания; коррекционная работа специалистов:
- педагогов-психологов;
- учителей-логопедов;
- музыкальных руководителей;

В ГБДОУ проводится квалифицированная коррекция развития речи детей в группах компенсирующей направленности: в подготовительной к школе группе № 3, № 4.

Кол-во воспитанников в	Из них					Кол-во поступивших	Кол-во выпущенных	Рекомендовано					На повторный срок	Выбыли в теч. года	Не прошли срок обучения
	ясли	НПОЗ	ФФНР	ОНР	заик			массовый д/с	спец. д/с	речевая школа	спец. школа	массовая школа			
(Д) 20	0	0	0	20	0	20	19	0	0	1	1	17	0	0	1
(Р) 20	0	0	0	20	0	20	18	1	0	2	0	15	0	0	2
<b>40</b>	<b>0</b>	<b>0</b>	<b>0</b>	<b>40</b>	<b>0</b>	<b>40</b>	<b>37</b>	<b>1</b>	<b>0</b>	<b>3</b>	<b>1</b>	<b>32</b>	<b>0</b>	<b>0</b>	<b>3</b>

**Примечание:** к концу года все дети выпущены в школу с чистой речью, остальные дети продолжают обучение в ГБДОУ в следующем году.

### Мониторинг достижения результатов работы в группах компенсирующей направленности

#### Мониторинг результатов по коррекционной работе в подготовительной группе компенсирующей направленности № 3:

Показатели	Высокий уровень		Средний уровень		Низкий уровень	
	н/г	к/г	н/г	к/г	н/г	к/г
Состояние психических функций	0%	87%	40%	0%	0%	0%
Состояние моторной сферы	0%	95%	41%	0%	0%	0%
Состояние импрессивной речи	0%	93%	38%	0%	0%	0%
Состояние экспрессивной речи	0%	90%	39%	0%	0%	0%
Звукопроизношение	0%	94%	41%	0%	0%	0%
Состояние просодических компонентов	0%	92%	40%	0%	0%	0%

#### Мониторинг результатов по коррекционной работе в подготовительной группе компенсирующей направленности № 4:

Показатели	Высокий уровень		Средний уровень		Низкий уровень	
	н/г	к/г	н/г	к/г	н/г	к/г
Состояние психических функций	15%	45%	75%	20%	5%	0%
Состояние моторной сферы	20%	70%	75%	15%	5%	0%
Состояние импрессивной речи	10%	75%	85%	15%	0%	0%
Состояние экспрессивной речи	10%	75%	85%	15%	0%	0%
Звукопроизношение	0%	80%	95%	10%	5%	0%
Состояние просодических компонентов	0%	70%	95%	10%	10%	0%

Таким образом, результаты мониторинга развития детей подтвердили эффективность проделанной работы. Мониторинг динамики развития ребенка позволит педагогам выявить те способы, которые помогут открыть в воспитаннике новые способности, преодолеть какие-либо проблемы.

### 3. Условия осуществления образовательного процесса

Образовательное учреждение представляет собой типовое отдельно стоящее здание с централизованным отоплением, водоснабжением и канализацией.

В ГБДОУ созданы все необходимые условия для образовательной и оздоровительной работы.

Групповые помещения, обеспеченные мебелью, методическими пособиями и игровым оборудованием в достаточном количестве. Мебель и игровое оборудование подобраны с учетом санитарных и психолого-педагогических требований. В группах созданы условия для самостоятельной и совместной деятельности, многие группы оснащены интерактивным оборудованием.

- Логопедический кабинет – 3 (1 – оснащён БОС)
- Музыкальный зал – 1
- Методический кабинет – 1
- Медицинский блок – 3 (мед. кабинет, процедурный кабинет, изолятор)
- Кабинет педагога – психолога – 1
- Физкультурный зал – 1 (в зале имеется лампа Чижевского)
- Бассейн – 1
- Тренажёрный зал – 1





- Территория детского сада озеленена насаждениями по всему периметру, имеются различные виды деревьев, кустарников, клумбы, малые скульптурные формы. Для каждой группы есть отдельный участок, на которых размещено новое игровое оборудование.
- Участок по ознакомлению детей с правилами дорожного движения.
- Спортивная площадка.







## Организация питания, состояние обеспечения безопасности:

Организация питания осуществляется в соответствии с:

- СанПиН 2.4.3648-20 «Санитарно-эпидемиологические требования к организациям воспитания и обучения, отдыха и оздоровления детей и молодежи»;
- примерного циклического десятидневного меню для организации питания детей в возрасте от 3 до 7 лет, посещающих с 12-часовым пребыванием дошкольные образовательные учреждения Санкт-Петербурга, в соответствии с физиологическими нормами потребления продуктов. В детском саду организовано 4-хразовое питание: завтрак, второй завтрак, обед, полдник.

Учреждение в течение года учебного года снабжало продуктами ООО «Торгово-закупочная база». В ГБДОУ создана бракеражная комиссия по питанию, контролирующая работу пищеблока.

Пищеблок на 100% укомплектован кадрами. Помещение пищеблока размещается на первом этаже, имеет отдельный выход. Санитарное состояние пищеблока соответствует требованиям СанПиН. Готовая пища выдается только после снятия пробы медработником и соответствующей записи в «Журнале бракеража готовых блюд». Проводился постоянный контроль за организацией питания медицинскими работниками и администрацией сада.

В ГБДОУ обеспечены безопасные условия пребывания детей. В ГБДОУ работает круглосуточная охрана из штата образовательного учреждения, имеется в наличии охранная сигнализация с выводом на пульт вневедомственной охраны, КТС и РКТС – в рабочем состоянии с выводом сигнала на городской мониторинговый центр, АПС - в рабочем состоянии с выводом сигнала на городской мониторинговый центр, территория имеет ограждение. В детском саду разработан паспорт безопасности с целью антитеррористической безопасности учреждения. Ежегодно заведующим ГБДОУ издаётся приказ о безопасности в ГБДОУ, в котором прописываются безопасные условия и ответственные за их выполнение.

Допуск в здание осуществляется на основании документов (родителей воспитанников, персонала ГБДОУ) или документов, удостоверяющих личность. Ведется «Журнал учета посетителей». Въезд на территорию учреждения разрешен только служебному транспорту, доставляющему продукты питания, оборудование, или аварийной службе. Установлен контроль доступа.

В целях обеспечения безопасности в учреждении ведется профилактическая работа с персоналом и детьми по предупреждению (предотвращению) чрезвычайных ситуаций, в т.ч. проведение:

- инструктажей о действиях сотрудников и воспитанников д/спри угрозе или возникновении чрезвычайных ситуаций или стихийных бедствий;
- учебных объектовых тренировок по эвакуации персонала и воспитанников при угрозе чрезвычайной ситуации;
- занятий, досугов, бесед по ОБЖ с воспитанниками.

В учреждении оформлены информационные стенды по правилам пожарной безопасности, антитеррористической безопасности, правилам дорожного движения.

Разработаны, изучены персоналом и применяются в работе инструкции по Пожарной безопасности, охране труда и технике безопасности.

Назначены ответственные работники за состояние пожарной безопасности во всех помещениях здания и на территории.

Развивающая среда меняется в соответствии с сезоном, возрастом детей, лексической темой недели. Все группы обеспечены наглядными и учебными материалами, игрушками. Созданы условия для детей компенсирующих групп (с фонетико-фонематическими нарушениями речи, общими нарушениями речи): наличие логопедических кабинетов (1- оснащен БОС–технологией); активно внедряются педагогами в практику работы инновационные технологии.



#### 4. Кадровый потенциал

ГБДОУ работает в режиме 12-часового пребывания детей 5 дней в неделю: с 7.00 до 19.00 часов.

##### Сведения о составе и квалификации административных, педагогических кадров

На данный момент коллектив объединён едиными целями и задачами и имеет благоприятный психологический климат. Педагогический коллектив продолжает работу над повышением качества работы ГБДОУ.

##### а) сведения об администрации ДОУ:

Должность	ФИО	Квалификационная категория по административной должности
Заведующий	Макеева Любовь Григорьевна	_____
Заместитель заведующего	Вакансия	_____
Заместитель заведующего	Вакансия	_____

##### б) о педагогических работниках:

Показатель	Количество	% от общей численности	
Всего педагогических работников	29	100%	
Укомплектованность штата педагогических работников (%)	29	100 %	
Из них внешних совместителей	0	0%	
Наличие вакансий (указать должности)	0	0%	
Образовательный уровень педагогических работников	Высшее образование	21	72%
	Неполное высшее образование	0	0%
	Среднее проф. образование	8	28%
Стаж педагогической работы	1-5 лет	2	7%
	5-10 лет	4	13%
	10-20 лет	10	35%
	20-30 лет	9	32%
	Свыше 30 лет	4	13%
Квалификационная категория (без учёта совместителей)	Высшая	19	64%
	Первая	11	36 %
	Соответствие	0	0%
	Без категории	0	0%

Структура педагогического коллектива	Воспитатель	20	68%
	Музыкальный руководитель	2	6%
	Учитель-логопед	2	6%
	Педагог-психолог	1	3%
	Старший воспитатель	1	3%
	Педагог доп. образования	3	8%
	Инструктор по физической культуре	2	6%
Имеют государственные и ведомственные награды, почётные звания (без учёта совместителей)		8	28%

Выводы: Анализируя кадровое обеспечение можно сделать вывод, что остается стабильным обеспеченность кадрами, кадровый состав не уменьшается в ГБДОУ. Все вакантные места стабильно востребованы.

Работа с педагогами в межаттестационный период проводилась в соответствии с планом (изучение опыта, представление опыта работы на педагогических советах, семинарах, мастер-классах методических объединениях). В работе с аттестующимися педагогами используются методы и формы работы, формирующие положительную мотивацию.

**Достижения ГБДОУ**  
**Результаты участия педагогов в конкурсах профессионального мастерства, форумах районных, городских, регионального, всероссийского, международного уровней**

№ п/п	Название мероприятия			
	Личное участие	Результаты	Участие воспитанника	Результаты
1.	Районный конкурс «Лучшая методическая разработка»	Участник	Праздник – соревнование на воде «Большие гонки»	Грамота
2.			Всероссийский урок «Эколята – молодые защитники природы»	Участник
3.			Открытый районный конкурс «Новогоднее волшебство»	Диплом лауреата 1 степени, 2 степени
4.			Районный конкурс «Петербургская весна» (Юные чтецы)	Лауреат
5.			Всероссийская викторина «Время знаний»	Победитель
6.			Районный конкурс детского творчества «Кем быть?»	Грамота победителя
7.			Районный конкурс «Петербургская весна» (Юные чтецы)	Лауреат II место
8.			Открытый районный конкурс «Поздравь Деда Мороза»	Участник
9.			Районный конкурс «Юный Пикассо»	Участник
10.	Районный конкурс видеопродуктов «Веб–Пеликан 2022»	Участник	Очный конкурс рисунков и поделок детей дошкольного и младшего школьного возраста «В мире сказок»	Диплом 3 место
11.	Районный конкурс «Талантливый педагог»	Победитель	Международный дистанционный творческий конкурс «Лучший подарок на 8 марта»	Диплом 1 место
12.			Чемпионат «KidsSkills» 2022-2023	Участник
13.	Районный конкурс «Петербургская весна»	Победитель	Открытый районный конкурс изобразительного творчества «Рисуем родной район»	Диплом 2 место
14.	Районный конкурс «Петербургская весна»	Победитель	Конкурс – выставка по изобразительному искусству «Сказки народов мира»	Лауреат
15.			Районный физкультурный праздник – соревнования «День бегуна»	Победитель



Руководство дошкольного учреждения уделяет должное внимание развитию ГБДОУ, совершенствованию профессионализма его воспитателей, специалистов, развитие инновационного стиля мышления и деятельности проходит в тесной взаимосвязи с системой повышения квалификации.

В ГБДОУ создаются благоприятные условия для профессионального роста воспитателей и специалистов. Все педагоги регулярно проходят курсы повышения квалификации. Воспитатели и специалисты принимают участие в районных, городских и всероссийских семинарах, конкурсах, конференциях.

Результативность участия воспитанников, педагогов в конкурсах.	2022 -2023 учебный год	
	Воспитанники	Педагоги
<b>Районный уровень</b>		
Участник	12	5
Лауреат	5	-
Победитель	7	2
<b>Городской уровень</b>		
Участник	1	-
Лауреат	-	-
Победитель	-	-
<b>Всероссийский (международный)</b>		
Участник	1	1
Лауреат	1	-
Победитель	1	-

В 2022-2023 учебном году 15 педагогов (52%) прошли курсы повышения квалификации в объёме от 8 и более часа по программам:

- «Адаптация детей раннего возраста к детскому саду» - 1 педагог.
- «Особенности развивающих методик раннего развития детей» - 1 педагог.
- «Развитие компетенции педагога дошкольной образовательной организации в контексте профессионального стандарта» – 4 педагога.
- «Духовно – нравственное воспитание дошкольников в контексте традиций русской отечественной культуры» - 1 педагог.
- «Цифровые инструменты в практике педагога дошкольной образовательной организации» - 2 педагога.
- «Индивидуализация образовательных маршрутов, обучающихся с ОВЗ в контексте ФГОС» - 1 педагог.
- «Образование детей с ограниченными возможностями здоровья в условиях реализации ФГОС (инклюзивное образование)» - 1 педагог.
- «Медиация в образовательной организации: практический курс» - 1 педагог.
- «Образовательная область «Физическое развитие» в соответствии с федеральной образовательной программой дошкольного образования» - 1 педагог.
- «Организация деятельности педагога–психолога в системе общего образования: психолого–педагогическое сопровождение и межведомственное взаимодействие» -1 педагог.
- «Коммуникативная компетентность педагога» -1 педагог.

Двум педагогам (6%) необходимо пройти курсы повышения квалификации в следующем учебном году. Работа с кадрами была направлена на повышение профессиональной компетентности педагогов в условиях ФГОС ДО, формирование творческого коллектива единомышленников.

Проводимая по этому направлению работа, использование различных форм стимулирования деятельности сотрудников, трансляция передового педагогического опыта, участие педагогов в открытых мероприятиях для педагогов города, способствовало росту

уровня профессиональной компетентности педагогов.

**В результате целенаправленной работы с кадрами:**

- активизировалась работа педагогов на педсоветах, консультациях, семинарах и улучшилась содержательная сторона их проведения;
- повысилась эффективность методов и приёмов в работе с детьми;
- пополнилась предметно-пространственная среда в группах;
- улучшилось качество планирования образовательной работы;
- наблюдается рост профессиональной компетенции, совершенствуется педагогическое мастерство, что оказывает положительное влияние на качество образовательного процесса.

В следующем учебном году необходимо продолжать работу по ликвидации профессиональных затруднений в организации образовательной деятельности и планировании работы в соответствии с ФГОС ДО через организацию разнообразных мероприятий по повышению профессиональной компетентности.

## **5. Качество дошкольного образования**

### **5.1 Функционирование внутренней системы оценки качества образования.**

Образовательный процесс с детьми осуществлялся по следующим образовательным областям:

- Социально- коммуникативное развитие
- Познавательное развитие
- Речевое развитие
- Художественно– эстетическое развитие
- Физическое развитие

В начале и в конце учебного года воспитатели проводят мониторинг качества освоения Программы детьми, отмечая уровни их развития по основным направлениям развития в соответствии с требованиями комплексной программы, имеется диагностический инструментарий. С учетом обследования детей педагоги совместно с учителями-логопедами, педагогом-психологом намечают индивидуальную коррекционную работу, ставят дополнительные задачи, планирует дифференцированный подход в обучении детей.

### **5.2 Качество подготовки воспитанников**

#### **Уровень реализации основной программы**

Система непрерывной образовательной деятельности и образовательной нагрузки, составлены в соответствии Постановлением Главного государственного санитарного врача Российской Федерации от 28.09.2020 № 28 «Об утверждении санитарных правил СП 2.4.3648-20 «Санитарно-эпидемиологические требования к организациям воспитания и обучения, отдыха и оздоровления детей и молодежи». Все задачи поставленные ГБДОУ соответствуют образовательной программе, запросам социума, реалистичны, ориентированы на повышение качества образовательного процесса и реализации программных задач.

Мониторинг образовательного процесса осуществляется через отслеживание результатов освоения образовательной программы по 5 образовательным областям. Он основывается на анализе достижения детьми промежуточных результатов, которые описаны в каждом разделе образовательной программы. Форма проведения мониторинга представляет собой наблюдение за активностью ребенка в различные периоды пребывания в дошкольном учреждении, анализ продуктов детской деятельности и специальные педагогические пробы, организуемые педагогом. В детском саду требования к результатам представлены в виде целевых ориентиров, т. е. характеристик возможных достижений ребенка в соответствии с его возрастными и индивидуальными особенностями.

#### **Мониторинг детского развития**

Основная задача этого вида мониторинга выявить индивидуальные особенности развития каждого ребенка и при необходимости составить индивидуальный маршрут образовательной работы с ребенком для максимального раскрытия потенциала детской личности. Мониторинг детского развития включает в себя оценку физического развития ребенка, состояния его здоровья, а также развития общих способностей: познавательных, коммуникативных и регуляторных.

В начале учебного года по результатам мониторинга определяется зона образовательных потребностей каждого воспитанника. Это позволяет осуществить планирование образовательного процесса с учетом его индивидуализации.

В конце учебного года делаются выводы о степени удовлетворения образовательных потребностей детей и о достижении положительной динамики самих образовательных потребностей.

Вывод: По результатам педагогической диагностики дети показали положительный

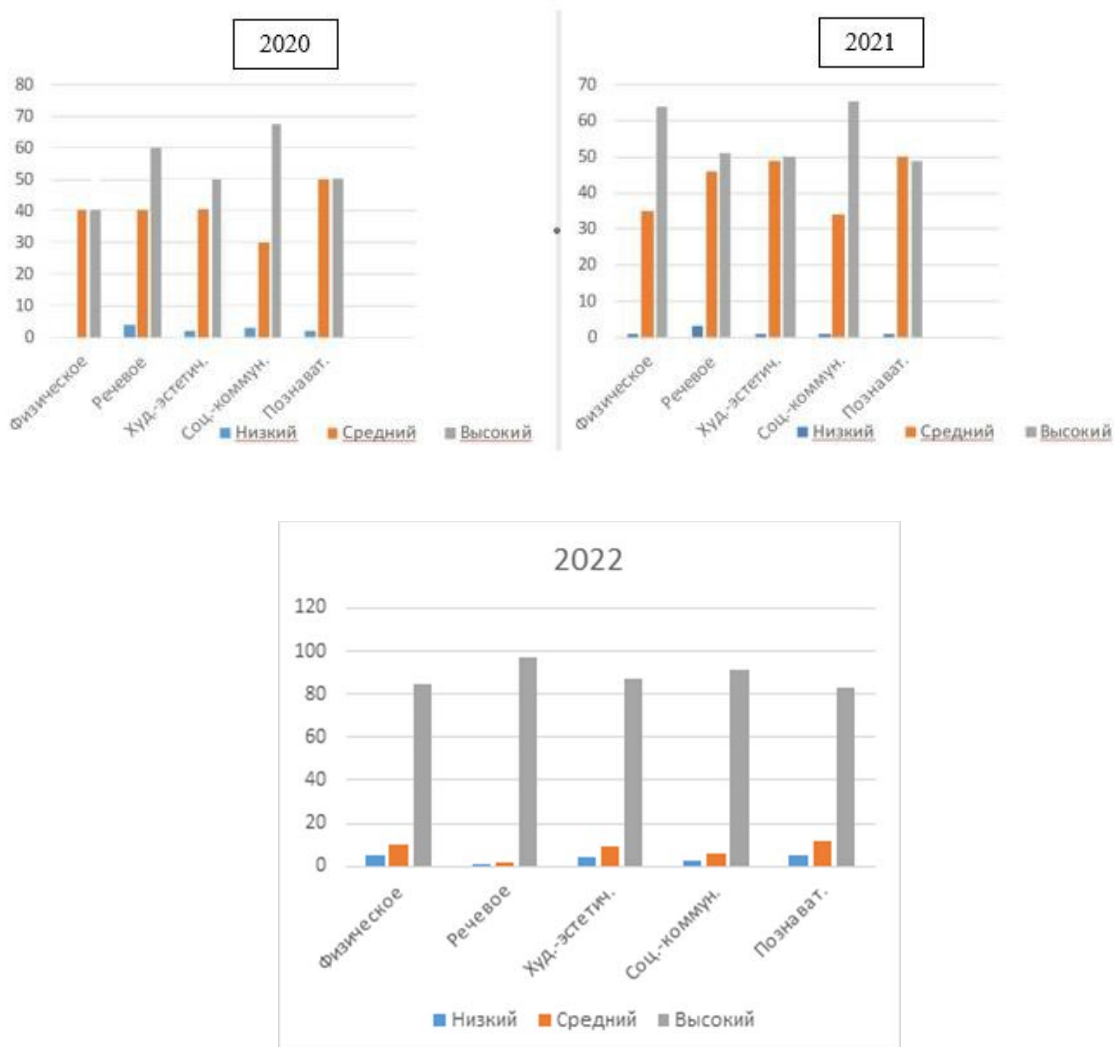


результат усвоения программного материала. Такие результаты достигнуты благодаря использованию в работе методов, способствующих развитию самостоятельности, познавательных интересов детей, созданию проблемно-поисковых ситуаций.

Год	Количество выпускников	Учебные заведения		
		Лицеи, гимназии	С углублённым изучением иностранного языка	Общеобразовательные школы
2020	44	14	19	11
2021	60	12	23	25
2022	78	13	17	48

Вывод: Выпускники ГБДОУ имеют возможность получить образование в общеразвивающих учебных заведениях любого вида.

Анализ результатов мониторинга освоения образовательного процесса свидетельствует о наличии у воспитанников ГБДОУ положительной динамики в освоении программы.



### Результативность выполнения образовательной Программы:

Эффективность педагогических действий по выполнению образовательной Программы воспитанниками составила – 86%.

В мае 2023 года педагоги ДОУ проводили обследование воспитанников подготовительной группы на предмет оценки сформированности предпосылок к учебной деятельности в количестве 70 человек. Задания позволили оценить уровень сформированности предпосылок к учебной деятельности, прогнозирование умения обучаться и коррекция состояния готовности детей к обучению в школе педагогами и

родителями.

№	Критерии (исследуемые навыки, способности)	Количество детей	Результаты диагностики/уровни					
			высокий		средний		низкий	
			Кол-во	%	Кол-во	%	Кол-во	%
1.	Уровень интеллектуального развития (вербальный интеллект)	70	60	86%	6	9%	4	5%
2.	Уровень интеллектуального развития (невербальный интеллект)	70	60	86%	6	9%	4	5%
3.	Творческое воображение	70	59	84%	7	11%	4	5%
4.	Внимание	70	58	82%	8	13%	4	5%
5.	Моторно-развитие	70	57	81%	9	27%	4	5%
6.	Слуховая память	70	58	82%	8	13%	4	5%
7.	Зрительная память	70	58	82%	8	13%	4	5%

Оценка	Начало года (65детей)	Конец года (70 детей)
Сформирована	36 (52%)	63 (90%)
Не сформирована	29 (48%)	7 (10%)

Общий результат освоения программы: В целом, можно сделать вывод, что в детском саду ведётся хорошая дошкольная подготовка. На конец учебного года у детей наблюдается высокий уровень познавательного развития, коммуникативных навыков. 86% детей готовы к школьному обучению, имеющие средние и высокие показатели по основным компонентам психологической готовности, прописанные по программе ФГОС ДОО. 14% - дети, имеющие определенные затруднения к процессу обучения.

### **Обеспечение безопасности, охраны жизни и укрепление здоровья детей**

Медицинское обслуживание.

Наличие медицинской документации соответствует номенклатуре дел дошкольного учреждения. Оформление и ведение документации своевременное. Соблюдаются требования по проведению санитарно – гигиенических и противоэпидемиологических мероприятий. В случае возникновения инфекционных заболеваний проводятся карантинные мероприятия: изоляция групп, строгий фильтр во время утреннего приема детей, помещения и посуда обрабатываются дезрастворами. В детском саду обеспечены безопасные условия пребывания детей.

Работа по предупреждению ДДТТ.

Придавая важное значение деятельности всех участников учебного процесса по предупреждению ДДТТ, педагогический коллектив проводит свою работу по постоянному совершенствованию форм и методов изучения детьми ПДД и их пропаганды. Анализ проверки показал, что в ДОО проделана следующая работа:

- проведены общие и групповые родительские собрания с включением вопросов по ДДТТ, профилактике ДДТТ и ответственности родителей за безопасное поведение детей на дорогах и улицах, за обучение детей ПДД и формирование у них правовой культуры,
- вопросы ПДД и профилактики ДДТТ освещались на совещаниях при заведующей и родительских собраниях,
- во всех возрастных группах оформлены уголки по ПДД имеются: макеты светофоров, плакаты, методическая литература, макеты улиц и дорог, жезлы, имеются атрибуты для театрализации игр по ПДД,

Работа по пожарной безопасности.

В целях наилучшего обеспечения безопасности ГБДОУ должно сотрудничать с другими социальными институтами, в т. ч. с семьями воспитанников. Только систематическая, планомерная работа в содружестве с семьей поможет сформировать у дошкольников прочные знания о правилах пожарной безопасности. Проведены родительские собрания. Оформлены информационные уголки (папки-передвижки, консультационные папки, памятки и т.д.).

Работа с детьми.

Прошла выставка рисунков на темы пожарной и дорожной безопасности, организован просмотр мультфильмов. Работа по обучению воспитанников безопасности жизнедеятельности будет продолжена на занятиях в течение всего учебного года. Ежеквартально, согласно плану, проводится учебная эвакуация.

Создание среды развития ребенка, обеспечивающей развитие и эмоциональное благополучие детей, отвечающей их интересам и потребностям. Развитие ребенка зависит не только от правильно организованного образовательного процесса, но и от того, что его окружает. Поэтому наш коллектив совместно с родителями постоянно работает над созданием и модификацией предметно - развивающей среды. Учитываются принципы построения развивающей среды, поэтому предметы и пособия в каждой возрастной группе расположены рационально и удобно, отвечают возрастным требованиям и особенностям детей. В каждой группе созданы условия для самостоятельного и целенаправленного действия детей во всех видах деятельности, а имеющиеся в группе физкультурные уголки, позволяют продолжать физическое развитие детей в нерегламентированной деятельности. Расположение предметов и организация предметно-развивающей среды в различных возрастных группах имеют отличительные признаки. Для проведения музыкальных занятий, праздников, утренников, развлечений имеется просторный музыкальный зал, оборудованный фортепьяно, музыкальным центром, детскими музыкальными и шумовыми инструментами. Для занятий спортом оборудован спортивный зал.

Организация питания.

В ГБДОУ обеспечено 4-х разовое (с режимом пребывания - 12 часов) сбалансированное питание детей, необходимое для их нормального роста развития, состоящее из: завтрака; второго завтрака (витаминного); обеда и полдника. Питание детей в ГБДОУ осуществлялось в соответствии с нормативными документами по организации питания. Натуральные нормы выполнялись, дети получали много овощей и фруктов, им давался сок или фрукты на второй завтрак. Проводился постоянный контроль за организацией питания медиками и администрацией сада. Натуральные нормы выполняются.

Организация мероприятий по профилактике заболеваний, связанных с дефицитом йода и др.

В течение года детям давалась йодированная соль. Вся пища готовилась на очищенной воде (на пищеблоке стоит фильтр). Также в ГБДОУ организовано питание аллергиков в соответствии с их заболеваниями. Составлены и вывешены во всех группах и на пищеблоке списки детей -аллергиков, по которым при необходимости производилась замена продуктов.

Совет по питанию работал в течение года по своему плану. Регулярно проводил заседания и контроль за качеством питания. Принимал участие в разработке и утверждении картотеки блюд, что позволило сделать питание более разнообразным. Контролировал: качество продуктов, соблюдение сроков реализации продуктов, выполнение натуральных норм питания, соблюдение техники приготовления пищи, правильное использование инвентаря согласно маркировке, организацию питания детей на группах и т.д.

Виды здоровьесберегающих технологий, используемых в ГБДОУ:

I. Технологии сохранения и стимулирования здоровья: гимнастика для глаз; гимнастика корригирующая.

II. Коррекционные технологии: технологии музыкального воздействия.

III. Технологии обучения здоровому образу жизни: самомассаж; проблемно-игровые технологии; коммуникативные игры; биологическая обратная связь (БОС).



В учреждении созданы оптимальные условия для охраны и укрепления здоровья детей, их физического и психического развития:

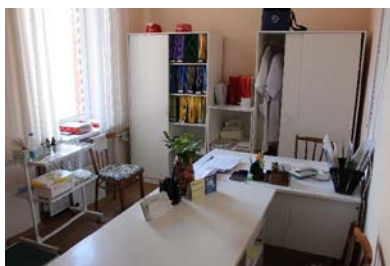
- Освоена система оздоровительной работы с детьми (закаливание: воздушные ванны, солнечные ванны, ходьба по массажным коврикам, «сухое» обтирание полотенцем, босохождение по ребристой поверхности и дорожке здоровья, бодрящая гимнастика, утренняя гимнастика, гимнастика для глаз, плавание в бассейне);

- Организованы консультации для родителей по профилактике заболеваний;

- Оформлена наглядная агитация для родителей.

Проводился постоянный контроль за организацией питания администрацией сада.

В ГБДОУ большое внимание уделяется психологическому здоровью воспитанников. В своей деятельности педагог-психолог большое внимание уделяет созданию условий, способствующих сохранению психологического комфорта и безопасности каждого ребенка в группе. С помощью диагностических методик определялся личностный статус ребёнка в группе, сильные и проблемные зоны развития ребёнка, степень его комфорта в условиях ГБДОУ. Сотрудники уделяют внимание детям с особыми потребностями, используют позитивные способы коррекции когнитивной сферы, эмоционально-волевой, личностной сферы детей на основе рекомендаций педагога-психолога ГБДОУ.



**Общий вывод:** вся профилактическая и коррекционно-оздоровительная работа ведется систематически, последовательно, в тесном взаимодействии педагогов, специалистов, младшего обслуживающего персонала и родителей. Все мероприятия и процедуры проводятся только после информирования родителей о состоянии здоровья их ребенка, необходимости применения той или иной процедуры и с согласия родителей.

### ***Результаты инновационной деятельности, представление и распространение опыта работы ГБДОУ***

Так же педагоги распространяли педагогический опыт посредством публикаций в СМИ и на интернет-сайтах:

- Конспект занятия по художественно-эстетическому развитию «Лепка» с детьми раннего возраста «Весна для Ньюши» (Митькина М.С.),

- Конспект занятия по развитию речи с детьми раннего возраста «Маленькие фиксика» (Митькина М.С.),

- Выступление «Игровые технологии как средство повышения эффективности воспитательно-образовательного процесса» (Певчева С.К.)

- Выступление «Работа старших дошкольников в паре: методы и приемы организации совместной деятельности детей» (Певчева С.К.)

Педагоги активно участвовали в реализации проектов Программы развития системы образования Невского района Санкт-Петербурга, а именно: приняли участие в районных семинарах «Глобальные вызовы современности и духовный выбор человека», «Интерактивно-игровые методики по проблеме формирования осмысленного родительства», «Педагогические практики по ранней профориентации обучающихся дошкольного и младшего школьного возраста», «Соревновательное движение Kidskills и

soft-skills для обучающихся дошкольного и младшего школьного возраста», «Наставничество в рамках соревнований по программам по ранней профориентации», «Методический инструментарий организации деятельности дошкольников в пространстве мини - музея», «Ценности гуманной педагогики», «Флеш–наставничество как форма взаимодействия специалистов Центра и ОУ» и вебинарах: «Ключи к осознанному родительству», «Моделирование индивидуальной профессиональной ориентации обучающихся с ОВЗ и инвалидов».

## 6. SWOT-анализ деятельности ГБДОУ

Оценка актуального состояния внутреннего потенциала ГБДОУ		Оценка перспектив развития ГБДОУ в соответствии с изменениями внешнеоокружения	
Сильная сторона	Слабая сторона	Сильная сторона	Угрозы
<p>- конкурентно-способность дошкольного образовательного учреждения;</p> <p>- стабильный педагогический коллектив;</p> <p>- удовлетворенность родителей работой ГБДОУ;</p> <p>- благоприятный психологический климат в ГБДОУ;</p> <p>- постоянное повышение квалификационн о уровня педагогов.</p>	<p>- высокая наполняемость групп;</p> <p>- объективное ухудшение здоровья детей, поступающих в ГБДОУ отрицательно сказывается на получении ими качественного образования;</p> <p>- слабая включенность родителей в образовательный процесс ГБДОУ, при этом под качеством образования большинство родителей понимает подготовку к школе;</p> <p>- отсутствие необходимого опыта инновационной деятельности.</p>	<p>- привлечение внимания общества и органов государственной власти к проблемам детского сада и дошкольного образования;</p> <p>- увеличение уровня доходов работников в сфере образования;</p> <p>- взаимодействие с ИМЦ Невского района и другими организациями;</p> <p>- сохранение и развитие системы повышения квалификации педагогических работников в соответствии с требованиями ФГОС ДО, профессиональных стандартов;</p> <p>- поиск педагогических идей по обновлению содержания дошкольного образования; внедрение новых технологий; приемов взаимодействия с родителями;</p> <p>-использование в работе интерактивных методов общения с родителями</p>	<p>- нестабильная экономическая ситуация в стране;</p> <p>- недостаточная готовность и включенность родителей в управление качеством образования детей через общественно – государственные формы управления;</p> <p>- недостаточное финансирование системы образования;</p> <p>- повышение требований к компетентности воспитателя и при этом снижение статуса профессии педагога;</p> <p>- эмоциональное выгорание педагогов вследствие продолжительных профессиональных стрессов.</p>

По итогам проведенного SWOT-анализа стратегическим направлением развития дошкольной организации может стать:

- реализация ФГОС дошкольного образования с ориентацией на создание условий развития ребенка, открывающих возможности для его позитивной социализации, его

личностного развития, развития инициативы и творческих способностей на основе сотрудничества со взрослыми и сверстниками и соответствующим возрасту видам деятельности;

- реализация права каждого ребенка на качественное и доступное образование, обеспечивающее равные стартовые условия для полноценного физического и

психического развития детей, как основы их успешного обучения в школе;

- существующая база здоровьесберегающей, информационной, безопасной среды ГБДОУ станет основой полноценного развития каждого ребенка в соответствии с его индивидуальными возможностями и склонностями.

## **7. Финансовые ресурсы ГБДОУ и их использование**

Бюджетное учреждение владеет имуществом на праве оперативного управления и может распоряжаться им, за исключением особо ценного движимого и недвижимого имущества.

Полученными от ведения деятельности доходами, а также приобретенным за счет этих средств имуществом бюджетное учреждение может распоряжаться самостоятельно (п. 3 ст. 298 Гражданского кодекса РФ).

По своим обязательствам бюджетное учреждение отвечает всем находящимся у него на праве оперативного управления имуществом, кроме особо ценного.

При этом собственник не несет ответственность по обязательствам бюджетного учреждения.

На выполнение государственных заданий средства выделяются из соответствующего бюджета. Бюджетным учреждениям средства на выполнение государственного задания выделяются в виде субсидий.

Размер субсидии на обеспечение выполнения государственного задания определяется путем суммирования следующих показателей:

нормативные затраты на оказание государственных услуг в рамках государственного задания;

нормативные затраты на содержание недвижимого имущества и особо ценного движимого имущества, закрепленного за бюджетным учреждением учредителем или приобретенного им за счет средств, выделенных учредителем (за исключением имущества, сданного в аренду).

(Методические рекомендации по расчету нормативных затрат утверждены приказом Минфина России, Минэкономразвития России от 29 октября 2010 г. № 137н, № 527)

Образовательное учреждение осуществляет свою деятельность в соответствии с муниципальным заданием, связанную с выполнением работ, оказанием услуг, относящихся к его основным видам деятельности, обеспечивает равный доступ к образованию воспитанников и их индивидуальных возможностей, охрану здоровья воспитанников в соответствии с действующим законодательством. Главным источником финансирования ДОУ являются бюджетные денежные средства и родительская плата.

ДОУ расходует выделенные ему по смете средства строго по целевому назначению. Финансовая деятельность ДОУ осуществляется в соответствии с годовой сметой доходов и расходов. Выделенные денежные средства на содержание учреждения расходуются своевременно и полном объеме. Всё это положительным образом сказывается на воспитательно - образовательной работе и на комфортном пребывании детей в детском саду.

Согласно, плана финансово-хозяйственной деятельности на период с 01.01.2022 по 31.12.2022 года выделено субсидий:

- на выполнение государственного задания - 63 187 700 рублей,
- расходы на реализацию дополнительных мер социальной поддержки работникам государственных учреждений - 162 250.00 рублей,
- расходы на дооснащение комплексными системами обеспечения безопасности- 4 620 100,00 руб.

Средства, поступившие от предпринимательской и иной приносящей доход деятельности за период с 01.01.2022 по 31.12.2022 года составили:

- родительская плата – 918 750,61 рублей;

- питание сотрудников – 237 214,85рублей
- оказание платных образовательных услуг - 593 475,00 рубля

### Расходы учреждения

Образовательное учреждение, будучи по определению некоммерческой организацией и выполняя образовательную миссию, является одновременно и хозяйствующим субъектом, то есть вступает в различные отношения с другими хозяйствующими субъектами (коммерческими и некоммерческими организациями), осуществляет различные виды деятельности, связанные с получением хозяйственного результата, принимает на себя обязательства, например: заключает контракты : на ремонт своих помещений, поставку воды, тепла, энергии, на техническое обслуживание оборудования, закупку продуктов питания, игрушек, канцелярских товаров, мебели, хозтоваров и т.д.

Начало	Окончание	Предмет контракта	Сумма
01.01.2022	31.12.2022	Услуги связи	152556,20
		Коммунальные услуги	3 545 686,26
		Техобслуживание технологического оборудования, ремонт бытовой техники, заправка катриджей	314 067,34
		Техобслуживание систем безопасности, пожарного водопровода, вентиляционного оборудования, сайта	304 160,49
		Услуги по мытью окон	41 536,28
		Услуги по вывозу мусора	20 411,72
		Услуги по дератизации, камерной дезинфекции, санитарно-бактериологическое исследование внешней среды	540 181,47
		Услуги по локализации аварийных ситуаций	16 500,00
		Монтаж АПС	4 620 106,00
		Обучение сотрудников	10 125,71
		Профилактические медосмотры сотрудников, лабораторные исследования	249 337,00
		Сопровождение программных продуктов, сайта, информационные зоны.	80 570,00
		Услуги по передаче извещений о пожарах	71 664,00
		Услуги по экологическому сопровождению	834,75
		Оказание охранных услуг	2 049 289,08
		Расчет профессиональных рисков	51 975,00
		Поставка продуктов питания	6 909 215,56
		Услуги утилизации списанного оборудования	35497,97
		Приобретение оборудования	412 931,60
		Приобретение хозтоваров и бытовой химии	338 681,25
		Приобретение песка намывного	6 506,64
		Приобретение посуды	140 079,72
		Приобретение канцелярских товаров	89 993,79



### Приобретено оборудования:

Наименование	Количество	Сумма
Газоанализатор	1	197 654,60
Шкаф холодильный	1	79 000,00
Рециркуляторы воздуха	8	124 337,00
Самоспасатели «Зевс»	5	11 940,00

### Пожертвовано родителями:

Наименование	Количество	Сумма
Чашки чайные	125	9 648,00
Магнитный стенд	1	10 390,00
Мясорубка	1	7 100,00
Тачка садовая	1	3 418,00
Игрушки		9 748,10
Краска фасадная	18 кг	3 600,00
Доски для плавания	3	1 785,00
Итого		70 243,10

Техническое состояние основных средств ГБДОУ находится в удовлетворительном состоянии.

Сохранность основных средств обеспечивается посредством их закрепления за материально-ответственными лицами и проведением инвентаризаций имущества.

**Вывод:** Материально-техническая база ГБДОУ постоянно обновляется и пополняется, поддерживается в нормативном работоспособном состоянии, однако имеются определенные трудности: требуется пополнение современными развивающими играми, игрушками, наглядно-демонстрационными материалами.

### Оснащение информационно-компьютерными технологиями

Использование интерактивных технологий становится привычным явлением для дошкольных учреждений. Интерактивные сенсорные доски создают предметно-развивающую среду, помогают развивать творческое мышление воспитанников. ГБДОУ обеспечено:

- Мультимедийный класс – 1 (Проекционный экран, мультимедийная доска, видеопроектор, акустическая система, ноутбук, радио микрофонная система)
- Проекторы мультимедийные – 9
- Интерактивные столы «ИНТОКС» – 2
- Интерактивная панель «Солнышко» -1
- Система обратной связи с игровым контентом – 2
- Магнитофоны, музыкальные центры - 10

Для обеспечения комфортной работы в ГБДОУ имеются:

- 5 телефонных аппаратов, 2 из которых сопряжены с факсовым аппаратом (телефон/факс). Выход в Интернет: постоянный не коммутируемый

круглосуточный доступ к сети Интернет по выделенной линии

- Автоматизированное рабочее место – 22
- Персональные компьютеры, ноутбуки – 27
- МФУ, принтеры – 13

## 8. *Заключение. Перспективы и планы развития*

Работая в условиях реализации ФГОС ДО и учитывая приоритетные направления деятельности ГБДОУ, педагогический коллектив ставит перед собой на 2023-2024 учебный год следующие задачи:

1. Разработка, утверждение и реализация ОП ДО и АОП ДО ГБДОУ, с учетом требований Федеральной образовательной программы, Федеральной адаптированной образовательной программы.

2. Внедрение проектной, экспериментальной, здоровьесберегающей и музейной технологий воспитанников в экологическом образовании, ранней профориентации с учётом современных тенденций развития России, Санкт-Петербурга.

3. Поддержка в развитии профессионального и творческого потенциала педагогических работников путём совершенствования системы наставничества, развития социального партнёрства, участия в конкурсном движении различного уровня.

4. Совершенствование педагогического и психологического сопровождения всех участников образовательного процесса, традиционного семейного воспитания здорового ребёнка.

5. Улучшение материально-технической базы ГБДОУ в соответствии с текущими требованиями к развитию дошкольного образовательного учреждения. Построение образовательной среды как сетевого расширения сотрудничества ГБДОУ с социальными партнерами.

6. Разработка и внедрение современных вариативных, в том числе дистанционных форм взаимодействия с родителями (законными представителями) воспитанников.

7. Продолжить работу по ранней профориентации.

8. Продолжать участие ГБДОУ в инновационной работе по участию в чемпионате KidSkills.

9. Продолжение повышения доступности и вариативности качественного образования, предоставляя воспитанникам широкий спектр дополнительных общеобразовательных общеразвивающих программ (на платной и бесплатной основе).

10. Создание системы мотивации педагогических и административных кадров образовательной организации к непрерывному профессиональному росту, с целью повышения эффективности работы сотрудников ГБДОУ, в том числе привлечения молодых специалистов.

11. Продолжение формирования современной и безопасной цифровой образовательной среды как инструмента информирования, управления, образования и социализации.

12. Совершенствование материально-технической базы ГБДОУ в соответствии с ФГОС ДО, СанПиН и другими нормативными документами. Пополнение современными развивающими играми, игрушками, пособиями, маркерами патриотического воспитания, в том числе для ознакомления воспитанников с городом Санкт-Петербургом.

13. Организация доступности для всех категорий граждан.

14. Продолжение формирования в развивающей среде элементов музейной педагогики.

15. Выполнение всех требований организаций, осуществляющих функции по контролю и надзору в сфере образования.

Эти стратегические направления найдут своё отражение в образовательной работе ГБДОУ в 2023-2024 уч.г., которые представляют собой продолжение работы по программе

развития с корректировкой на современные условия.

Вывод: анализ результатов деятельности ГБДОУ за 2022-2023 учебный год позволяет сделать вывод о стабильном развитии учреждения, о положительных результатах в инновационной деятельности педагогического коллектива, об эффективности системы управления методической работы и созданных в ГБДОУ условиях, о достаточно высоких показателях уровня развития воспитанников в рамках реализуемых образовательных программ.

Данная программа рассчитана на реализацию и улучшение перспективного развития ГБДОУ в рамках национального проекта «Образование». Разработаны следующие проекты:

- «Забота о здоровье – норма жизни»;
- «Педагог будущего»;
- «Цифровая образовательная среда»;
- «Дошкольное учреждение и семья – единое пространство детского развития»;
- «Качество дошкольного образования - основа развития современного дошкольного образовательного учреждения»;
- «Успех каждого ребёнка».

**Всегда рады услышать Ваши пожелания и замечания!**

#### **Формы обратной связи:**

Вопросы, замечания и предложения по публичному докладу ГБДОУ № 106 предоставлять по адресу:

193231, Санкт-Петербург, улица Коллонтай, дом 21, корпус 5, литер А

Тел/факс: **588-96-88**;

электронный адрес: [mackeeva.gbdou106@obr.gov.spb.ru](mailto:mackeeva.gbdou106@obr.gov.spb.ru)

Сайт ГБДОУ: [www.http://106.dou.spb.ru](http://106.dou.spb.ru)